

Stichting Openbaar Voortgezet Onderwijs Tilburg

Jaarverslag 2025



SOVOT

Post- en bezoekadres:

Poststraat 68
5038 DH Tilburg

KvK nummer: 180 85 696

Bankrekening: NL72RABO0137410026

T 013 509 63 48



Inhoudsopgave

Bestuursverslag 2025

1	Inleiding	3
2	Ontwikkelingen in 2025, inclusief maatschappelijke thema's	4
3	Kerngegevens	9
3.1	De opdracht van de Stichting: identiteit, visie en kernwaarden	9
3.2	Kernactiviteiten van de Stichting	9
3.3	Organogram en juridische structuur	10
4	Onderwijs	12
4.1	Cijfers	12
4.2	Inspectieoordeel	13
4.3	Onderwijsontwikkelingen per school in 2025	15
5	Personeel	21
5.1	Cijfers	21
5.2	HR ontwikkelingen in 2025	23
5.3	Doorkijk 2026	24
6	Financiën	26
6.1	Cijfers	26
6.2	Ontwikkelingen in 2025	27
6.3	Vooruitblik: continuïteitsparagraaf	33
6.4	Treasury management	38
6.5	Gebeurtenissen na balansdatum	38
7	Governance	39
7.1	Raad van Toezicht	39
7.2	Horizontale verantwoording	41
7.3	Afhandeling klachten	41
7.4	Verbonden partijen	42

Jaarrekening 2025

8	Balans na resultaatbestemming	45
	Staat van baten en lasten	46
	Kasstroomoverzicht	47
8.1	Grondslagen	49
8.2	Toelichting op de balans	53
8.2.1	Activa	53
8.2.2	Passiva	54
8.2.3	Niet in de balans opgenomen verplichtingen	55
8.3	Toelichting op de baten en lasten	57
8.3.1	Baten	57
8.3.2	Lasten	58
8.3.3	Financiële baten en lasten	59
8.4	Gebeurtenissen na balansdatum	60
8.5	Overzicht verbonden partijen	60
8.6	Geormerkte doelsubsidies OCW (model g)	61
8.7	WNT-verantwoording	62
8.8	Hoofd- en nevenfuncties leden Raad van Toezicht	66
8.9	Nevenfuncties bestuur	66

Overige gegevens

Controleverklaring Accountant	71
-------------------------------------	----





BESTUURSVERSLAG 2025





1. Inleiding

Voor u ligt het bestuursverslag van Stichting openbaar voortgezet onderwijs Tilburg (Sovot), verantwoordelijk voor het Beatrix College, het Koning Willem II College en het Reeshof College. Gezamenlijk verzorgen zij een breed en toegankelijk onderwijsaanbod voor jongeren in onze regio. In dit verslag geven wij een integraal beeld van de belangrijkste ontwikkelingen, resultaten en uitdagingen van het afgelopen jaar. We reflecteren op de mate waarin we erin zijn geslaagd onze maatschappelijke opdracht waar te maken: het bieden van kwalitatief goed, veilig en toekomstgericht onderwijs, waarin elke leerling de ruimte krijgt zich te ontwikkelen op een manier die past bij zijn of haar talenten.

Het afgelopen jaar werd gekenmerkt door zowel continuïteit als vernieuwing. Onze scholen hebben opnieuw hard gewerkt aan het versterken van onderwijskwaliteit en pedagogisch-didactisch vakmanschap. Tegelijkertijd stonden we stil bij onze strategische koers en de vraag hoe we leerlingen het beste voorbereiden op een samenleving die snel verandert. Thema's zoals kansengelijkheid, professionele cultuur, eigentijds leren, digitalisering en duurzaam personeelsbeleid kregen daarbij nadrukkelijk aandacht. We zien mooie resultaten, maar ook dat de complexiteit van het onderwijsveld vraagt om een voortdurende investering in samenwerking en innovatie.

Daarnaast stonden we stil bij de veerkracht van onze organisatie. De krapte op de arbeidsmarkt, veranderende ondersteuningsbehoeften van leerlingen en de groeiende maatschappelijke druk op scholen vroegen om scherpte in ons handelen en om gezamenlijke verantwoordelijkheid. Dankzij de betrokkenheid en inzet van onze medewerkers, leerlingen en partners in de omgeving hebben wij stappen kunnen zetten die bijdragen aan een stabiel en toekomstbestendig onderwijsaanbod.

In dit verslag treft u daarom niet alleen cijfers en feiten aan, maar ook de verhalen achter de keuzes die we maakten. We laten zien wat goed gaat, waar we leren en hoe we als bestuur en scholen samen werken aan verdere verbetering. We doen dat transparant en zorgvuldig, vanuit onze overtuiging dat goed bestuur vraagt om openheid naar onze omgeving en actieve dialoog met iedereen die betrokken is bij ons onderwijs.

Wij danken alle medewerkers, leerlingen, ouders en partners voor hun bijdrage aan het afgelopen jaar. Hun inzet en vertrouwen vormen de basis van onze gezamenlijke ambities. Met dit verslag kijken we terug, maar we kijken vooral vooruit: naar een nieuw jaar waarin we samen blijven bouwen aan sterk en toekomstbestendig voortgezet onderwijs voor alle jongeren die aan onze scholen zijn toevertrouwd.

Dr. J.(Jeroen) L.P.M. Zeeuwen

Voorzitter College van Bestuur

2. Ontwikkelingen in 2025, inclusief maatschappelijke thema's

We noemen hier een aantal belangrijke ontwikkelingen binnen de stichting in het verslagjaar.

Onderwijsinspectie

In 2025 heeft het jaarlijkse gesprek plaatsgevonden met de contact inspecteur. In dat jaarlijkse gesprek staan we stil bij de manier waarop zowel de inspectie als het bestuur kijken naar onze organisatie. Als die beelden overeenkomen hebben we het met elkaar goed gedaan. Als die beelden niet overeenkomen kan dat helpend zijn om verdieping aan te brengen in elkaars beelden. In het laatste gesprek, kwamen de beelden overeen. De scholen van Sovot worden door de inspectie voldoende beoordeeld en de inspectie spreekt waardering uit voor de manier waarop er nieuwe impulsen worden gegeven aan de kwaliteitscultuur en de kwaliteitscyclus. Op dit moment is er geen sprake van herstelopdrachten en zijn er geen losse eindjes met betrekking tot eerdere herstelopdrachten.

Afsluitend merkt de inspectie op dat er weinig meldingen bij de inspectie binnenkomen die duiden op ontevredenheid bij bijvoorbeeld ouders. We duiden dit als positief en we bespraken in die context ook de actualisering van ons eigen beleid op het gebied van klachtenafhandeling en ons geactualiseerd reglement bezwaar en beroep.

Basisvaardigheden

De politiek en OCW in het bijzonder, legt sinds 2023 grote nadruk op de zogenaamde basisvaardigheden. Daar is ook in 2025 weer een vervolg aan gegeven. Hiermee wordt vanaf dat moment een focus gelegd op het verbeteren van de leerprestaties met name op de vakgebieden lezen, rekenen, mediawijsheid/digitale vaardigheden en burgerschap. Tevens is het de bedoeling dat deze niet uitsluitend los worden toegevoegd aan het curriculum en/of het rooster, maar dat er sprake is van een geïntegreerde aanpak. Dit hebben we in 2025 inhoudelijk beter vorm kunnen geven.

Alle scholen zijn actief aan het werk met de basisvaardigheden en verdienen daarbij gelijkkelijk (financiële) ondersteuning. Elke school beschikt inmiddels over een inventarisatie van het eigen burgerschapsonderwijs en werkt dat verder uit op specifiek voor de school belangrijke onderdelen. Ook met betrekking tot taalontwikkeling, rekenen en wiskunde beschikken de scholen over extra programma's om deze basisvaardigheden te versterken.

Een leven lang leren/ontwikkelen

In 2025 is de ontwikkeling van de Sovot-academie versterkt. Door middel van onze eigen academie worden onze collega's in de gelegenheid gesteld zich op een laagdrempelige manier (dicht bij huis) te ontwikkelen en te professionaliseren. Deze vorm van professionalisering past in onze visie en zet samen met onze opleidingsschool (Brabantse Opleidingsschool) en de inzet in de inductiefase aan tot een leven lang leren voor alle collega's.

Duurzaamheid

Het afgelopen jaar hebben wij door de investeringen in de gebouwen van de scholen de duurzaamheid vergroot zoals de circulaire (ver)nieuwbouw van het koning Willem II College en de verbetering van de klimaatbeheersing van het Beatrix College. Ook in de toekomst blijven wij kijken naar duurzame verbeteringen op het gebied van huisvesting.

Daarnaast stimuleren we collega's om gebruik te maken van het openbaar vervoer, door in positieve zin af te wijken van de vergoeding voor woon-werkverkeer met het openbaar vervoer en bieden we als werkgever een aantrekkelijke uitruilregeling waarbij ook gekozen kan worden voor de aanschaf van een fiets. Bij het declareren van dienstreizen en keuzes die medewerkers maken voor woon-werkverkeer, bouwen we data op om na te gaan welke vervoersmiddelen meer of minder de voorkeur krijgen.

Maatschappelijke thema's

De verwachtingen wat betreft de verantwoording op maatschappelijke thema's, worden door OCW gecommuniceerd via een jaarlijkse brief. In deze brief worden voor 2025 de volgende thema's benoemd:

1. Een sterke basis en hoge kwaliteit
2. Goed en voldoende onderwijspersoneel
3. Sociale veiligheid en gelijke behandeling
4. Informatiebeveiliging en privacy
5. Banenafpraak

1. Een sterke basis en hoge kwaliteit

Leerprestaties duurzaam verbeteren.

Natuurlijk mag van onze scholen verwacht worden dat we continu gericht zijn op het verbeteren van ons onderwijs en bijbehorende leerprestaties. Leerprestaties kunnen geassocieerd worden met (het reproduceren van) kennis, het ontwikkelen van vaardigheden en de persoons- en sociale ontwikkeling van jongvolwassenen.

Naast het feit dat elk vakgebied in de lessen aandacht heeft voor basisvaardigheden, is er op onze scholen extra aandacht voor. Bij de start van de subsidie voor basisvaardigheden is hier een extra impuls aan gegeven. Natuurlijk boven op de aandacht die er al voor was. De scholen hebben bijvoorbeeld afzonderlijk van elkaar aanvullend beleid geformuleerd op taal- en rekenonderwijs, waarbij zowel sprake is van expliciet als impliciet aanbod. Met andere woorden met (wetenschappelijk) onderbouwde inzichten zijn specifieke lesmomenten toegevoegd en worden onderdelen van taal en rekenen geïntegreerd in bestaande lessen. Ook worden er, al dan niet facultatief, ondersteuningslessen aangeboden.

Aanvullend zijn er op de scholen taal- en rekencoördinatoren gestart die de verantwoordelijkheid hebben gekregen de taal- en rekenprestaties van leerlingen integraal te verbeteren. Hierbij is aanvullend aandacht voor formatief, ontwikkelgericht werken, waarbij zowel adaptief als gestandaardiseerd getoetst kan worden.

Vorbereidingen op nieuwe curriculum

Het implementeren van de reeds beschikbare (concept) kerndoelen is inmiddels in gang gezet. Vakgroepen houden onder leiding van de vakgroepvoorzitters de ontwikkelingen op dit vlak goed in de gaten en docenten passen hun werkplannen en onderwijspraktijk hier stap voor stap op aan. De reeds bekende eindtermen worden verwerkt in de vakgroep werkplannen. Daarnaast worden projectgroepen opgericht die bijvoorbeeld extra aandacht hebben voor burgerschap en digitale vaardigheden.

In enkele gevallen is de aanschaf van een nieuwe methode uitgesteld om beter te kunnen anticiperen op eventuele wijzigingen in het curriculum.

2. Goed en voldoende onderwijspersoneel

Voor het strategisch personeelsbeleid wordt verwezen naar hoofdstuk 5 van het bestuursverslag.

Sovot is aangesloten bij de Onderwijsregio Midden- en West-Brabant. Het betreft een samenwerking waarbij opleiders (universiteiten, hogescholen en mbo-instellingen), vo-besturen en mbo-besturen zijn aangesloten. De activiteitenplanning van deze onderwijsregio is gebaseerd op de volgende thema's: Werven, Matchen, Opleiden, Begeleiden (Inductie), Professionaliseren en Overig (zoals: Anders organiseren). Op deze manier nemen we niet alleen verantwoordelijkheid voor onze eigen organisatie, maar erkennen we een gezamenlijke maatschappelijke verantwoordelijkheid om hierin op te trekken.

Samen opleiden

Samen opleiden bestaat al geruime tijd, maar is onlangs ondergebracht bij de onderwijs regio. Sovot is samen met Libreon de grondlegger geweest van de Brabantse Opleidingsschool (BOS). Dit is een netwerkorganisatie waarin we (de lerarenopleidingen en schoolbesturen) gezamenlijk verantwoordelijk zijn voor het opleiden en begeleiden van collega's in opleiding (CIO).

De CIO betreft een diverse groep: voltijd studenten, deeltijders, zij-instromers, KOP-studenten, carrièreswitchers en PDG kandidaten (pedagogisch-didactisch getuigschrift), bachelors, masters en minoren. Jaarlijks leiden we tussen de 300 en 400 collega's in opleiding op.

We doen dit in een samenwerking tussen Fontys Educatie, Tilburg Center of the Learning Sciences (Tilburg University), Eindhoven School of Education (de lerarenopleiding van de TU in Eindhoven) en inmiddels met zes vo/mbo besturen in regio Tilburg-Breda. (SOVOT, Libreon, de Nassau, Dongemondcollege, Mgr. Frenckencollege, De Rooi Pannen)

De BOS heeft een viertal ontwikkelteams waaraan zowel collega's uit de scholen als uit de lerarenopleidingen deelnemen. Dit om ervoor te zorgen dat kennis en ervaringen gedeeld worden, er nieuwe kennis wordt opgedaan en terug de school in gebracht wordt.

Ontwikkelteam programma is verantwoordelijk voor de organisatie, invulling en evaluatie van de bovenschoolse verdiepingsmiddagen en wisseldag.

Ontwikkelteam professionalisering is verantwoordelijk voor de organisatie, invulling en evaluatie van de professionalisering van de instituutopleiders, schoolopleiders en indirect voor de professionalisering van de werkplekbegeleiders (deze wordt namelijk verzorgd door de IO-SO op iedere locatie).

Ontwikkelteam internationalisering is verantwoordelijk voor het doen van onderzoek en ontwikkelen van een flowchart rondom internationals voor de klas. Ze zijn momenteel vooral bezig met het onderzoeken wat scholen nodig hebben om "klaar te zijn voor het ontvangen van deze internationals".

Ontwikkelteam inductie is verantwoordelijk voor het aanpassen en aanscherpen van het inductiebeleid en het organiseren en faciliteren van minimaal twee bijeenkomsten per jaar voor de bij de BOS aangesloten scholen om kennis en ervaringen te delen over het inductieprogramma.

Daarnaast heeft de BOS een kernteam en klankbordgroep waarin ook altijd collega's uit de lerarenopleidingen en scholen vertegenwoordigd zijn. Beide groepen brengen signalen uit de

scholen en instituten de BOS in, we bespreken deze signalen en prioriteren wat in welk team of door wie opgepakt dient te worden. Ook worden de door de ontwikkelteams opgestelde documenten door het kernteam en de klankbordgroep van feedback voorzien.

Alle door de BOS georganiseerde bijeenkomsten worden geëvalueerd en op basis daarvan wordt gekeken wat er de volgende keer opgepakt dient te worden.

3. Sociale veiligheid en gelijke behandeling

Om tot leren te komen moeten onze leerlingen onze medewerkers zich veilig voelen. We hechten aan en investeren in een sterk pedagogisch klimaat op onze scholen. Om dit in beeld te brengen, gebruiken we verschillende instrumenten en zetten we interne en externe vertrouwenspersonen in. Zo zijn scholen bekend met de veiligheidsmonitor en laten we deze consequent invullen. Aandachtspunten die voortkomen uit de bijbehorende rapportages worden zorgvuldig opgevolgd. Hetzelfde geldt voor het jaarrapport van onze externe vertrouwenspersoon.

Daarnaast is er op de scholen aandacht geweest voor professionalisering op het gebied van de meldcode en hebben we aandacht voor online veiligheid. Daarbij moeten we opmerken dat we wel een (mede)verantwoordelijkheid voelen voor online veiligheid, maar realiseren we ons ook dat we geen goede grip kunnen krijgen op wat zich allemaal afspeelt in de digitale en grenzeloze wereld. In gerichte thematische bijeenkomsten proberen we ook ouders hierbij te betrekken en pedagogisch te versterken.

De aandacht die we op dit thema richten, heeft ook te maken met het versterken van weerbaarheid van onze leerlingen. Onze mentoren hebben hier een belangrijke rol in en dit maakt onderdeel uit van het professionaliseringsprogramma dat we onze mentoren al dan niet facultatief aanbieden. Op de scholen zijn anti-pestcoördinatoren actief om pesten te voorkomen, daar waar pesten ontstaat dit in een vroeg stadium te signaleren en vervolgens aan te pakken.

Om participatie te optimaliseren, maken we gebruik van fondsen om ervoor te zorgen dat iedereen kan deelnemen. Voor sommige activiteiten geldt dat er een minimum gesteld is aan het aantal betalende deelnemers voordat een beroep gedaan kan worden op deze fondsen. Als dat niet zo is, hebben we de mogelijkheid om de activiteit te annuleren.

4. Informatiebeveiliging en privacy (IBP)

Binnen Sovot wordt gebruikgemaakt van de Governance, Risk and Compliance-tooling (GRC-tooling). Met deze tooling worden processen rondom informatiebeveiliging en privacy, waaronder protocollen, datalekken, incidenten, verwerkersovereenkomsten en normenkaders, centraal vastgelegd en beheerd. De implementatie van het IBP-normenkader loopt. De uitgevoerde nulmeting heeft inzicht gegeven in de huidige volwassenheid en de belangrijkste verbeterpunten, die als basis dienen voor gerichte vervolgstappen.

Bewustwording vormt een belangrijk onderdeel van het IBP-beleid. Vanuit het IBP-bewustwordingsplan wordt een leerplatform ingezet, waarmee medewerkers via gamification worden ondersteund met microlearnings en gesimuleerde phishingmails.

In deze bewustwordingsactiviteiten is expliciet aandacht voor het verantwoord en veilig gebruik van Artificial Intelligence (AI), waarmee invulling wordt gegeven aan de vereisten rondom AI-geletterdheid uit de AI-verordening. Daarnaast worden AVG-trainingen verzorgd

voor administratief personeel en worden externe sprekers ingeschakeld en workshops georganiseerd om de digitale weerbaarheid van medewerkers verder te versterken. Deze inzet is noodzakelijk gezien de toenemende en steeds gerichtere digitale dreigingen binnen het onderwijs.

Op technisch vlak zijn diverse beveiligingsmaatregelen doorgevoerd. Zo is multi-factor authenticatie (MFA) verplicht gesteld in omgevingen die dit ondersteunen en houden we de Secure Score op peil tot een bovengemiddeld niveau van circa 80%.

Recent is bovendien een nieuwe, robuuste firewallopllossing in gebruik genomen ter verdere versterking van de netwerkbeveiliging. Deze oplossing maakt het mogelijk om gebruik te maken van geavanceerde beveiligingstechnieken, zoals geïntegreerde dreigingsdetectie en -preventie, applicatie- en webfiltering, en versleuteld dataverkeerinspectie. Hiermee wordt het netwerkverkeer continu gemonitord en kunnen potentiële dreigingen worden gesignaleerd en geblokkeerd.

Onder toezicht van de security officer wordt in het lopende jaar een onafhankelijke securityscan uitgevoerd. De uitkomsten hiervan vormen de basis voor een concrete roadmap, gericht op het verder verbeteren van de technische inrichting, processen en het beleid rondom informatiebeveiliging en privacy. Het jaar wordt afgesloten met een externe penetratietest, waarmee de effectiviteit van de getroffen beveiligingsmaatregelen realistisch wordt getoetst en de digitale weerbaarheid van Sovot aantoonbaar wordt versterkt.

5. Banenafpraak

Sovot is sinds 1 november 2017 lid van De Schoonmaak Coöperatie. (Een afvaardiging van) Sovot neemt enkele keren per jaar deel aan bestuursvergaderingen van De Schoonmaak Coöperatie. Daarin worden beleidsafspraken gemaakt, staan de missie en de visie van de organisatie centraal en komen zaken als begroting en arbeidsmarkt ter sprake.

Met de inzet van medewerkers van De Schoonmaak Coöperatie neemt Sovot haar maatschappelijke rol en zijn mensen met een arbeidsbeperking via de Participatiewet of de Banenafpraak aan het werk. Sovot is een lerende organisatie die op al haar locaties optimale kansen biedt. Dat geldt ook voor de schoonmaakmedewerkers die bij Sovot deelnemen aan het arbeidsproces. Zoals leerlingen en docenten een plek hebben om te groeien, wordt dat ook geboden voor de medewerkers van De Schoonmaak Coöperatie. De schoonmaakmedewerkers van De Schoonmaak Coöperatie leren binnen een dynamische organisatie te functioneren en maken kennis met tal van werknemersvaardigheden en leren samenwerken in teams. Vaardigheden die van pas komen bij het mogelijk doorstromen naar een andere functie.

3. Kernegegevens Sovot

3.1 De opdracht van de Stichting: identiteit, visie, missie en kernwaarden

Identiteit

Onze identiteit (datgene wat we in de kern zijn) wordt bepaald door een drieluik: onze kijk op wat we doen (visie), de opdracht die we onszelf van daaruit geven (missie) en de waarden waar we voor staan.

Visie

Ieder mens heeft de wens (of liever: de drang) om het beste uit zichzelf te halen, tot volledige wasdom te komen en bij te dragen aan de maatschappij van morgen. Dat geldt voor leerlingen evengood als voor medewerkers.

Missie

Wij zien het als onze opdracht om elke leerling tot bloei te brengen. Dat begint bij het ontdekken en benutten van het eigen potentieel, dat van de ander en dat van ons samen.

Kernwaarden

a. Gelijkwaardigheid

Ieder mens, ieder kind is uniek en wij verschillen daarom van elkaar. Geen mens is gelijk. Maar alle mensen zijn wél gelijkwaardig, ongeacht achtergrond, sekse, levensovertuiging of seksuele voorkeur. Binnen onze scholen verdient daarom iedereen een plek. Wij gaan respectvol met elkaar om en staan open voor elkaar. We erkennen verschillen en zoeken naar mogelijkheden deze te overbruggen en vruchtbaar te maken. Wij vragen eenzelfde houding van iedereen die bij ons leert en werkt.

b. Betrokkenheid

Ieder mens, ieder kind is een sociaal wezen: wij hebben elkaar nodig. Wij willen een gemeenschap zijn en we steunen hen die onze hulp nodig hebben. Onze scholen vormen een oefenplaats voor een toekomstige maatschappij, waarin niemand wordt buitengesloten en zij die het moeilijk hebben een steuntje in de rug krijgen.

c. Optimisme

Wij willen met ons onderwijs een bijdrage leveren aan een betere wereld van morgen. Wij zoeken daarom voortdurend naar mogelijkheden om ons onderwijs beter te maken en onze leerlingen te helpen het beste uit zichzelf te halen. Wij willen hen zodanig toerusten dat zij straks die bijdrage kunnen leveren.

Ons onderwijs richt zich nadrukkelijk op het drieluik kwalificatie, socialisatie en persoonlijke vorming. Op de scholen van Sovot leer je als leerling dus niet alleen voor je diploma, maar ook over jezelf en (met) anderen. Je voelt dat dagelijks in de cultuur op school en het is tastbaar in de programma's die we aanbieden.

3.2 Kernactiviteiten van de Stichting

Onder het bestuur van de Stichting vallen twee scholen: het Koning Willem II College (vmbo-tl, havo, vwo) en het Beatrix College (vmbo-gl/tl, havo, vwo). Het Beatrix College heeft

daarnaast een nevenvestiging in het Reeshof College, waar de Stichting samen met Yonder, (voorheen OnderwijsGroep Tilburg, OGT) een brede vmbo-school in stand houdt. Vanuit de Stichting wordt voor de leerlingen van het Reeshof College in de gl/tl-stroom het onderwijs verzorgd.

In het verslagjaar kenden de scholen de volgende leerlingenaantallen (op 1-10-2025):

- Koning Willem II College:	1.646
- Beatrix College:	1.984
- Reeshof College (aandeel Sovot):	351
Totaal:	3.981

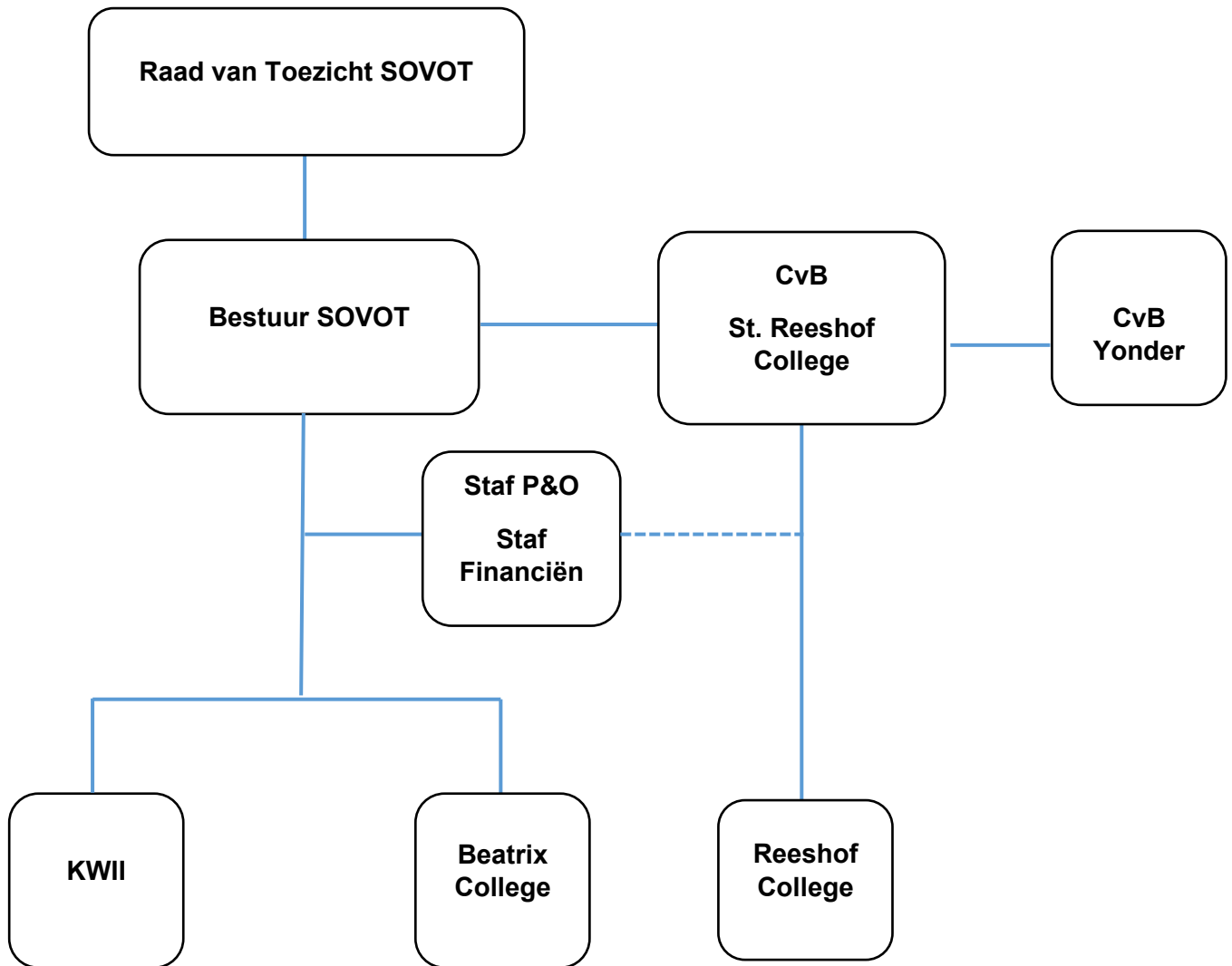
Het Koning Willem II College ligt in het zuidoosten van de stad en trekt leerlingen uit een groot voedingsgebied: de stad zelf en de dorpen ten zuiden en oosten van Tilburg. De school beschikt over een EVOT (LOOT)-licentie (topsport) en een DAMU-licentie (vooropleiding dansacademie). Sommige leerlingen komen daarvoor van ver buiten de stad naar de school.

Het Beatrix College en het Reeshof College liggen beide in de wijk Reeshof, in het westen van de stad. Zij betrekken hun leerlingen uit een veel overzichtelijker gebied, te weten de wijk Reeshof zelf (ca. 40.000 inwoners) en de dorpen ten zuidwesten van de wijk (m.n. Gilze en Rijen).

3.3 Organogram en juridische structuur

De Stichting is opgericht op 1 november 2006. In 2010 zijn n.a.v. de wet 'goed onderwijs, goed bestuur' de statuten gewijzigd. Hierdoor bestaat vanaf 1 januari 2011 de organisatie van de Stichting bovenschols uit een College van Bestuur en een Raad van Toezicht. De rol van de gemeente is beperkt tot het eventueel opheffen van de Stichting en de scholen, en het formeel benoemen van de leden van de Raad van Toezicht.

Organogram:



Het College van Bestuur bestaat per 1 januari 2017 uit één persoon, verantwoordelijk voor de aansturing van de stichting.

Bezetting College van bestuur vanaf 1 mei 2024:

Dhr. J.L.P.M. Zeeuwen Voorzitter College van Bestuur

Bezetting Raad van Toezicht per 31 december 2025:

Naam:	Benoemd per:	Portefeuille:
Dhr. E.C. van Vliet	01-08-2017	Voorzitter / IT / Remuneratie
Dhr. B. Lankreijer,	01-07-2024	Onderwijs
Mevr. E.H. Stedenburg	01-07-2022	Remuneratie / HR
Mevr. D. Seegers	01-07-2025	Juridisch
Dhr. G. van der Zee	01-07-2025	Financieel

4. Onderwijs

4.1 Cijfers

leerlingenaantal	KW II College	Beatrix College	Reeshof College*	totaal
2025-2026	1646	1984	351	3981
2024-2025	1667	2010	365	4042
2023-2024	1608	2083	376	4067
2022-2023	1660	1994	363	4017
2021-2022	1726	2002	363	4091

*alleen de leerlingen die bij Sovot staan ingeschreven

Vanaf 2017 zagen we een afname van het leerlingaantal op stichtingsniveau. Dit werd vooral veroorzaakt door het dalende aantal potentiële leerlingen in de wijk Reeshof. De demografische opbouw van de Vinexwijk is zodanig, dat in 2016 de piek bereikt werd en de basisgeneratie verder zal afnemen, voordat deze stabiliseert.

Ondanks dat in 2023 het leerlingenaantal licht toeneemt, is er in 2025 opnieuw sprake van een daling en nog geen grond om te spreken van een stabilisatie. Voor het Beatrix College is het voor wat betreft de bezetting van het gebouw wenselijk dat er alternatieven worden verkend om de onderwijsbestemming van de gebouwen optimaal te benutten. Zo wordt er gesproken met het Reeshof College, Yonder, Stichting Biezonderwijs en gemeente Tilburg. Deze gesprekken zijn in de verkennende fase en worden in 2026 voortgezet.

Instroom brugjaar	KW II College	Beatrix College	Reeshof College*	totaal
2025-2026	327	385	85	797
2024-2025	389	370	97	856
2023-2024	296	421	109	826
2022-2023	284	403	97	784
2021-2022	309	392	89	790

*alleen de leerlingen die bij Sovot staan ingeschreven

Bij het Koning Willem II College zien we sinds 2023 een lichte stijging. Om in het nieuwe gebouw te blijven “passen”, is een schoolgrootte van 1650 leerlingen optimaal. De verwachting is dat het nieuwe gebouw de aantrekkingskracht van de school zal vergroten. De instroom maximaliseren we indien nodig. De inschrijvingsprocedure wordt in de regio Tilburg op een eenduidige manier toegepast.

Na een aantal jaren van krimp van de basispopulatie in de Reeshof (het belangrijkste wervingsgebied van het Reeshof College en Beatrix College), lijkt deze zich nu aan het stabiliseren. Dit wordt o.a. bevestigd door onze partners in het basisonderwijs.

In regio Tilburg wordt uitgegaan van een kleine krimp in het voedingsgebied van de scholen (circa 7% tot aan 2032). De stad zelf bleef daarbinnen stabiel, de kleine kernen met name ten zuidoosten van de stad zouden verder krimpen.

Inmiddels liggen er bij de gemeente Tilburg ambitieuze nieuwbouwplannen op tafel, met een forse huizengroei in het Stappegoorgebied, in Tilburg Noord en in de richting van de kernen Berkel-Enschot en Oisterwijk. Dit heeft natuurlijk invloed op de prognoses. Door de wet- en regelgeving die gerelateerd is aan het reduceren van CO₂-uitstoot, staat het realiseren van deze bouwplannen onder druk. Inmiddels voeren de schoolbesturen uit het funderend onderwijs gezamenlijk gesprekken met de gemeente, om te bezien wat al deze plannen aan

onderwijsvoorzieningen vragen.

slagingspercentage	KW II College			Beatrix College			Reeshof College	
	tl	havo	vwo	tl	havo	vwo	gl	tl
2024-2025	89	85	81	87	74	87	91	
2023-2024	83	90	96	82	78	96	90	
2022-2023	83	83	95	90	83	88	93	
2021-2022	91	92	91	93	87	98	99	
2020-2021	92	85	88	98	94	94	100	

4.2 Inspectieoordeel 2025

Het laatste vierjaarlijks onderzoek van het bestuur door de inspectie heeft in 2022 plaatsgevonden, met positief resultaat. De inspectie beoordeelt het bestuur op drie onderdelen: besturing, kwaliteitszorg en ambitie (BKA, verder uitgewerkt in drie verschillende onderdelen: BKA 1 (ambitie en visie), BKA 2 (kwaliteitszorg en -cultuur) en BKA 3 (evaluatie en verantwoording)). Sovot scoort op alle drie de onderdelen een voldoende en krijgt in het rapport¹ een aantal mooie complimenten, bijvoorbeeld m.b.t. de sterk verbeterde kwaliteitscultuur op Koning Willem II College.

De inspectie beoordeelt daarnaast jaarlijks de kwaliteit van de individuele scholen op drie onderdelen:

- onderbouwpositie t.o.v. advies po (dit is het percentage leerlingen dat op, hoger of lager uitkomt in de derde klas t.o.v. het basisschooladvies)
- onderbouwsnelheid (percentage leerlingen dat onvertraagd de derde klas haalt)
- bovenbouwsucces (percentage leerlingen dat onvertraagd vanaf de derde klas het eindexamen haalt)

Er is ook een vierde indicator: het gemiddelde centraal examencijfer. Dit wordt niet meer in de beoordeling meegenomen en pas betrokken wanneer er zorgen zijn over de drie andere indicatoren.

Bij de drie indicatoren kijkt de inspectie telkens naar het gemiddelde van de achterliggende drie jaren. De scores per school, per indicator worden afgezet tegen een norm die de inspectie bepaalt, onder andere op basis van vergelijkbare scholen en schoolpopulaties. Scoort een school op de drie indicatoren op of boven de norm, dan is het totaaloordeel van de Inspectie over de school voor dat jaar “voldoende”. Daarbij geldt nog dat voor de indicator “bovenbouwsucces” gekeken wordt per leerweg (tl, havo en vwo).

Alle drie de scholen scoren op alle indicatoren een voldoende in het verslagjaar 2025.

¹ www.onderwijsinspectie.nl

Koning Willem II College

		vmbo-tl	havo	vwo
onderbouwpositie	Boven de norm			
onderbouwsnelheid	Boven de norm			
bovenbouwsucces		Onder de norm	Onder de norm	Onder de norm
totaaloordeel 2025		voldoende	voldoende	voldoende

Beatrix College

		vmbo-tl	havo	vwo
onderbouwpositie	Boven de norm			
onderbouwsnelheid	Boven de norm			
bovenbouwsucces		Boven de norm	Onder de norm	Boven de norm
totaaloordeel 2025		voldoende	voldoende	voldoende

Reeshof College

		vmbo-g/t
onderbouwpositie	Boven de norm	
onderbouwsnelheid	Boven de norm	
bovenbouwsucces		Boven de norm
totaaloordeel 2025		voldoende



4.3 Onderwijsontwikkelingen per school in 2025

Koning Willem II College

Inleiding

In 2025 heeft de school verder gebouwd aan de ontwikkelingen die in de voorgaande jaren centraal hebben gestaan. De nadruk lag daarbij op pedagogisch klimaat, verlengde brugperiode & determinatie en het onderwijs in de basisvaardigheden.

In 2025 heeft een werkgroep bestaande uit docenten en onderwijsondersteunend personeel ons nieuwe schoolplan geschreven. Het doel van het schoolplan was om aan te sluiten bij het DNA van de school. Het schoolplan is realistisch en tegelijkertijd ambitieus. Er zijn duidelijke keuzes gemaakt over waar we als school voor staan en waar we naartoe werken. We zijn heel trots op het proces, waarbij ook leerlingen en ouders betrokken waren, en op het resultaat.



Onderwijsontwikkeling

In schooljaar 2024-2025 hebben we ingezet op

1. Verlengde brugperiode en RTTI (Reproductie, Training, Transfer en Inzicht)
2. Onderwijs in basisvaardigheden en burgerschap
3. Praktijkgerichte programma's mavo

Ad 1. Verlengde brugperiode

In 2024-2025 zijn we volledig overgegaan naar een tweejarige brugperiode. In de verlengde brugklas wordt determinatie van het opleidingsniveau uitgesteld tot eind klas 2. Met de

verlengde brugklas willen we bijdragen aan gelijke kansen voor alle leerlingen, ongeacht hun achtergrond en contextfactoren. Leerlingen hebben daarmee langer de tijd om samen met de school te onderzoeken welke onderwijssoort bij ze past.

We zien dat het gebruik van RTTI zorgt dat we beter zicht krijgen op de leerontwikkeling van de leerlingen. Dit helpt ons om samen met hen te bepalen wat de juiste route is naar een passend diploma. Na de implementatie in klas 1 en 2 is afgelopen jaar gewerkt aan de verbinding met klas 3, in doorlopende leerlijnen en reflectie op de determinatie. Zo werken we toe naar ons doel om in klas 3 elke leerling op het juiste niveau te laten starten.

Ad 2. Onderwijs in basisvaardigheden en burgerschap

In 2025 hebben de werkgroepen taalbeleid, rekenbeleid en burgerschap verder gewerkt aan het ontwikkelen van passend beleid en een doelgericht en samenhangend curriculum voor de basisvaardigheden. Voor taal, rekenen en burgerschap ligt er nu goed beleid, er wordt gewerkt met objectieve en adaptieve toetsen om de ontwikkeling van leerlingen te meten. Het curriculum voor de basisvaardigheden is steeds verder ontwikkeld en vastgelegd.

Ad 3. Praktijkgerichte programma's mavo

Het praktijkgerichte programma IT (informatietechnologie) is volledig ontwikkeld en draait. Onze school heeft daarvoor de subsidie 'praktijkgerichtvak gemengde en theoretische leerweg' ontvangen en volledig benut.

Aanvullend wordt sinds de start van schooljaar 2025-2026 het praktijkgerichte vak Economie en Ondernemen ontwikkeld. Volgend jaar starten we ook met de ontwikkeling van Zorg en Welzijn.

Onderbouwresultaten

Op het Koning Willem II College wordt cyclisch gewerkt aan het continu verbeteren van de onderwijsresultaten. De resultaten voor de onderwijspositie en de onderbouwsnelheid liggen boven de norm. We zijn er trots op dat we erin slagen om leerlingen in klas 3 op of boven het advies van de basisschool te krijgen. We weten de mate waarin leerlingen doubleren of afstromen beperkt te houden.

Bovenbouwresultaten

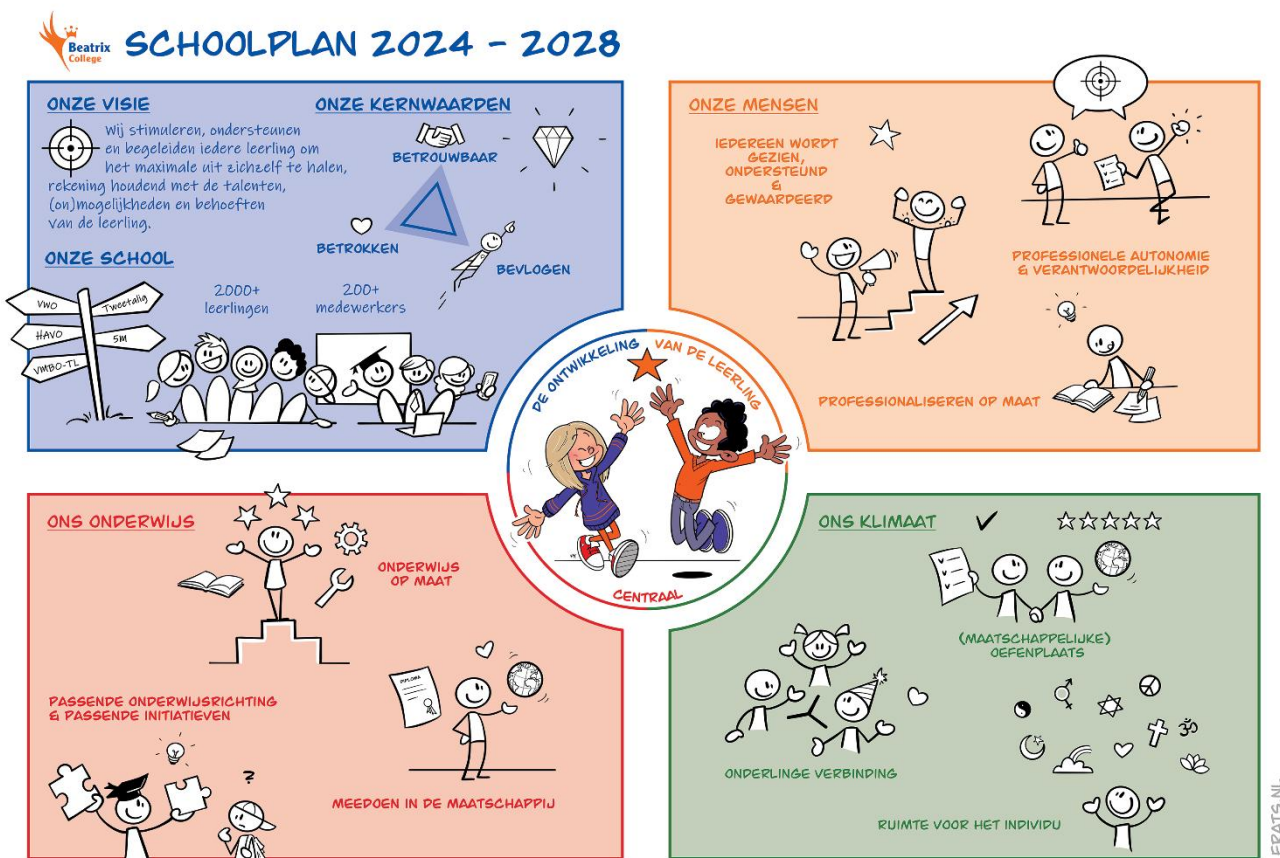
Onze examencijfers liggen boven de norm. Het bovenbouwsucces staat echter onder druk. Het driejaarsgemiddelde ligt voor alle afdelingen onder de norm. De doorstroom is verbeterd, maar doubleren en uitstroom blijven knelpunten. Door te blijven investeren in de kwaliteit van ons onderwijs, gerichte begeleiding van opstroomleerlingen, intensief absentiebeleid en ondersteunende trajecten, verwachten wij dat meer leerlingen hun diploma zullen behalen. Hiermee blijven we streven naar gelijke kansen en succes voor iedere leerling, ongeacht hun instroomniveau of eerdere leerroute.

Inleiding

In 2025 zijn de teams verdergegaan met de vertaling van de drie pijlers van het schoolplan, te weten 'Ons onderwijs, onze mensen en ons klimaat'. De afgelopen jaren hebben in het teken gestaan van aanpassing van de organisatiestructuur, loslaten van het werken vanuit leshuizen en reorganisatie van de schoolleiding. In de school is de kwaliteitscultuur en -structuur verder geborgd. Daarnaast is er meer ruimte gecreëerd om vanuit onderzoek en data beleidskeuzes te onderbouwen en beleid en resultaten te evalueren.

Onderwijs

Vanuit het schoolplan (zie afbeelding) zijn door de teams, onder aanvoering van de teamleiders en met ondersteuning van de kwaliteitsmedewerker, functionaris onderwijsontwikkeling en directeur onderwijs, teamplannen geschreven.



Medio 2025 is, na instemming van de MR, het nieuwe toetsbeleid geïmplementeerd. In dit toetsbeleid is de visie op toetsing vastgesteld. Bovendien past het binnen de ambitie om meer formatief te werken in de lessen, verlaagt het toetsdruk bij leerlingen en biedt het meer lestijd. De komende jaren richten we ons op effectieve lessen, toetsing die dit ondersteunt, determinatie en voorspelbaarheid.

Vanuit het teamplan vindt op havo de ontwikkeling van het praktijkgerichte vak plaats. Vanuit het onderwijsconcept 5M onderzoekt men of ook op havo en vwo een examenroute ingevoerd kan worden. Schoolbreed is een onderzoek geïnitieerd naar programmering en roosters, passend bij de ambities van het schoolplan en de teamplannen.

Kwaliteitscultuur

Inmiddels is er een stelsel rondom kwaliteitszorg ingericht, een kwaliteitsstructuur die ondersteunend is aan de (verder te realiseren) kwaliteitscultuur. Om cyclisch te kunnen werken, afgestemd op de juiste wet- en regelgeving en ten behoeve van verantwoording aan het bestuur en toezichthouders, maken we gebruik van een online kwaliteitstool. Hiermee kunnen we de cyclische planning en verantwoordelijkheden makkelijk georganiseerd gemonitord kunnen worden. Dit instrument helpt ons om gestructureerd te werken en in control te zijn op de kwaliteitsgebieden zoals de onderwijsinspectie die stelt. Daarbij zijn onze eigen ambities en doelstellingen hieraan toegevoegd.

In augustus 2025 zijn we gestart met een datateam. Dit team bestaande uit de kwaliteitsmedewerker en een vijftal docenten, wordt geschoold om data te duiden, trends te ontdekken en op vraag onderzoek te doen. De eerste onderzoeken hebben zich gericht op cijfergeving in en beweging van leerlingen door de havo. Daarnaast hebben zij risico-analyses aangeleverd voor de teams en vakgroepen. Om deze rol goed te kunnen nemen, volgen zij een uitgebreid professionaliseringstraject op dit vlak.

Organisatie

Onze visie op leiderschap is gericht op het creëren van een inspirerende en flexibele werkomgeving, waarin medewerkers vanuit professionele autonomie werken en zich betrokken, gezien en gewaardeerd voelen. Door transformationeel, contextueel en gespreid leiderschap als uitgangspunt te nemen en verantwoordelijkheden zoveel mogelijk passend bij de professional in de organisatie te leggen, streven we naar een schoolcultuur waarin eigenaarschap en betrokkenheid centraal staan. Professioneel handelen vanuit vertrouwen en hoge verwachtingen waarbij positieve feedback de norm is. Zo creëren we samen een waarderende en ondersteunende werkomgeving.

De teamleiders en de ondersteuningscoördinator zijn zoveel mogelijk eigenaar van hun eigen team, waarbij zij de vrijheid hebben om beslissingen te nemen binnen de gestelde kaders. Op het vlak van personele zorg geven teamleiders en de ondersteuningscoördinator vertrouwen aan hun teamleden en begrenzen zij die waar nodig. Zij stimuleren samenwerking en verbinding van mensen en inhoud en creëren een veilige werkomgeving waarin iedereen gezien wordt en zich thuis voelt. Op onderwijskundig vlak werken teamleiders planmatig en doelgericht aan onderwijsontwikkeling, waarbij zij kaders stellen, grote lijnen bewaken, evalueren en bijstellen. De ondersteuningscoördinator richt zich op het beleid m.b.t. ondersteuning, het schoolondersteuningsprofiel en werkt planmatig.

De teamleiders leiden hun team, besluiten wat goed is voor hun team. Waar nodig stellen ze vragen aan de directeur onderwijs en leggen ze dilemma's of uitdagingen voor. De directeur onderwijs bevraagt vanuit haar rol de teamleiders. Om verschillen tussen de teams niet te groot te laten worden is overleg met andere teamleiders noodzakelijk. Wat betreft financiën, formatieve ruimte en personele wisselingen is er altijd afstemming met de directeur bedrijfsvoering.

Dit geldt ook voor de vakgroepvoorzitters, die als informele leiders verantwoordelijkheid krijgen om samen met hun vakgroep onderwijs vorm te geven, rekening houdend met de verschillende teamplannen. Bovenstaande visie geldt als uitgangspunt voor de aansturing van de school en de functionarissen in de school. In het medewerkerstevredenheids-onderzoek (MTO) in 2026 meten we in hoeverre we de gestelde doelen bereiken.

Reeshof College

Ontwikkelingen in 2025

De methodiek van didactisch coachen is zichtbaar en herkenbaar in alle lagen van de schoolorganisatie. Didactisch coachen is een krachtige werkwijze die bijdraagt aan actieve en gemotiveerde leerlingen door het stellen van doelgerichte vragen, het geven van specifieke feedback en het benadrukken van kwaliteiten.

We werken met elkaar hard aan de mogelijkheden om de Reeshof College-les (RC-Les) nog meer te implementeren en in te bedden in de cultuur van het Reeshof College. Dat doen we o.a. door dit onderdeel te laten zijn van nabesprekingen van lesobservaties. Daarnaast komt het terug op studiedagen en in voortgangs- & ontwikkelgesprekken.

Het toetsbeleid

Op basis van bestaande documentatie en verkenning van relevante thema's is een gezamenlijke ambitie voor het toetsbeleid geformuleerd. Deze ambitie is schoolbreed getoetst door het ophalen van input bij collega's en het organiseren van een visiebijeenkomst met een brede vertegenwoordiging van vakgroepen en kartrekkers.

De opbrengsten uit deze fase zijn vertaald naar een conceptvisie op toetsing, die vervolgens is besproken met de werkgroep toetsbeleid en de schoolleiding. Op basis van de keuzes en richtinggevende uitspraken van de schoolleiding wordt het toetsbeleid verder uitgewerkt.

Het rooster

Afgelopen jaren is er uitgebreid onderzoek gedaan op het Reeshof college voor de ontwikkeling van een nieuw rooster. Het rooster was erg vol en er was te weinig ruimte voor individuele ontwikkeling. Dit schooljaar hebben we daarin een eerste stap gezet door lessen te geven in blokuren van 90 minuten. Naar aanleiding van deze keuze zijn er gesprekken gevoerd met zowel leerlingen als docenten.

Docenten geven aan dat de langere lestijd voordelen heeft, maar dat 90 minuten voor veel leerlingen te lang is om de concentratie vast te houden. Deze uitkomsten uit de evaluatie hebben ons aan het denken gezet.

Tegelijkertijd ervaren we dat lessen van 45 minuten te kort zijn om een formatieve les goed op te bouwen en af te sluiten. Daarom kiezen we vanaf schooljaar 2026/2027 voor een middenweg met een rooster van 60 en 30 minuten. Tijdens deze lessen werken leerlingen met duidelijke leerdoelen die aan het einde worden geëvalueerd. De leerling staat centraal en er is meer ruimte voor differentiatie en individuele ontwikkeling.

Tijdens studiedagen is daarnaast aandacht besteed aan het effectief vormgeven van blokuren. Docenten hebben handvatten gekregen om lessen actiever te maken, bijvoorbeeld door gebruik van actieve werkvormen en praktische opdrachten. Daarbij blijft er ruimte voor de docent om de les op een eigen manier in te richten.

Na schooljaar 26/27 willen we starten met flexuren, die leerlingen samen met hun mentor invullen. Hierdoor krijgen leerlingen meer regie over hun leerproces en de mogelijkheid tot ondersteuning of verdieping.

Verbinding po-vo

Coalitie Reeshof werkt met een stuurgroep en een leerteam. Er is een nulmeting uitgevoerd naar de overstap po-vo bij leerlingen, ouders en medewerkers. Uit dit onderzoek blijkt dat po

en vo elkaars wereld onvoldoende kennen. Ook verloopt de overdracht verschillend per school, wat invloed heeft op de kwaliteit ervan. Hierdoor is soms te weinig bekend over het kind, de leerresultaten, het gezin en ontvangen begeleiding.

Het leerteam werkt momenteel aan drie doelen: ten eerste het versterken van de kennis van elkaars wereld door bij elkaar in de klas te kijken en hierover in gesprek te gaan. PO heeft al gekeken op het RC en RC is gestart met meedraaien op het po; mentoren volgen nog.

Ten tweede wordt gewerkt aan eenduidige en volledige (warme) overdracht met een gezamenlijk gespreksformulier. Op alle vier coalitiescholen worden de gesprekken dit jaar gevoerd door dezelfde persoon, zodat werkwijze en kwaliteit gelijk zijn.

Ten derde is er extra aandacht voor kinderen met specifieke zorgvragen via een aanvullende warme overdracht met de toekomstige mentoren en leerkracht groep 8 tijdens een overdrachts- ontmoetingsmiddag op het RC.

Verbinding VO-MBO

In het afgelopen schooljaar zijn er verkennende gesprekken gevoerd met meerdere mbo-instellingen om gezamenlijke ambities en behoeftes in beeld te brengen. Deze gesprekken hebben ervoor gezorgd dat er op dit moment verschillende kleinschalige samenwerkingen zijn ontstaan op het gebied van keuzevakken.

Dit schooljaar zijn er pilotprojecten gestart rondom keuzedelen, gastlessen, hybride leeromgevingen en gezamenlijke beroepsoriëntatie-activiteiten. Ook wordt gewerkt aan het uitbreiden van de huidige pilots, het ontwikkelen van nieuwe gezamenlijke onderwijsprogramma's en het versterken van de begeleiding van leerlingen in de overstap naar het mbo. Verder is het doel om de samenwerking beter te verankeren in het curriculum en de professionalisering van medewerkers.

Basisondersteuning

De afgelopen periode hebben we gericht gewerkt aan het versterken van de basisondersteuning binnen de school.

Een belangrijk startpunt was de implementatie van de Gouden Weken, waarbij collega's wekelijks zijn meegenomen en gezamenlijk hebben gewerkt aan een sterke groepsvorming en een positief pedagogisch klimaat. Daarnaast is ingezet op het versterken van docentcompetenties door middel van twee studiedagen met als thema 'Sterke Basis, reflecteren op eigen handelen'.

Het mentoraat is steviger neergezet, onder andere door het invoeren van klassenplannen die mentoren meer grip geven op de groep en handvatten bieden voor individuele begeleiding van leerlingen. Ook is er aandacht besteed aan het correct en tijdig opstellen van OPP's (ontwikkelingsperspectiefplannen), zodat ondersteuning beter aansluit bij de onderwijsbehoeften van leerlingen. De MKL-overleggen (mentor, klas en leerling) zijn steviger weggezet (meer structuur aan de voorkant), om mentoren te kunnen begeleiden en mee te nemen. We willen de "verschillen" tussen mentoren op die manier verkleinen.

Verder is gewerkt aan de borging van groepstrainingen voor leerjaar 1 en 2. Ook praktische zaken, zoals de documentatie rondom ondersteuning zijn toegankelijker gemaakt voor het team (meer structuur, duidelijke handelingslijnen).

5. Personeel

5.1 Cijfers

In dit deel van het jaarverslag worden kengetallen (kenmerken personeel en ziekteverzuim) van Sovot beschreven.

Aantal personeelsleden per 01-01-2026	KWII College	Beatrix College	Reeshof College	Stichting (incl ICT)	Totaal
College van Bestuur	0	0	0	1	1
Directie	2	3	1	1	7
Onderwijzend personeel	133	155	32	1	321
Ondersteunend personeel	35	47	10	17	109
Stagiaires	16	17	4	1	38
Totaal	186	222	47	21	476
Totaal in fte (incl stagiaires)	151,97	179,57	37,83	17,71	387,08

Tabel 1: Personeelsaantallen

Op 1 januari 2026 waren 476 medewerkers (387,08 fte) in dienst van de stichting, dit aantal is inclusief stagiaires. Het aantal medewerkers ten opzichte van het aantal op 1 januari 2025 (453 medewerkers) is licht gestegen. Het aantal stagiaires is, net als in 2025, gestegen (38 in 2026 versus 11 in 2025).

In de navolgende tabellen wordt de leeftijdsopbouw weergegeven, onderverdeeld naar de categorieën man/vrouw, en de gemiddelde leeftijd binnen de stichting.

Leeftijdsopbouw onderwijzend en niet-onderwijzend personeel

	Niet-onderwijzend personeel				Onderwijzend personeel				Totaal	
	Man		Vrouw		Man		Vrouw			
Leeftijdscategorie	Personen	Procentueel	Personen	Procentueel	Personen	Procentueel	Personen	Procentueel	Personen	Procentueel
25 jaar en jonger	1	0,23%	5	1,17%	10	2,34%	15	3,50%	31	7,24%
26 t/m 35	7	1,64%	6	1,40%	41	9,58%	49	11,45%	103	24,07%
36 t/m 45	7	1,64%	22	5,14%	42	9,81%	39	9,11%	110	25,70%
46 t/m 55	12	2,80%	16	3,74%	37	8,64%	37	8,64%	102	23,83%
56 t/m 65	10	2,34%	20	4,67%	20	4,67%	28	6,54%	78	18,22%
66 jaar en ouder	1	0,23%	1	0,23%	1	0,23%	1	0,23%	4	0,93%
Totaal	38	8,88%	70	16,36%	151	35,28%	169	39,49%	428	100,00%

Tabel 2: Leeftijdsopbouw

Gemiddelde leeftijd onderwijzend en niet- onderwijzend personeel

	Man	Vrouw	Totaal
Funcatiecategorie	Leeftijd	Leeftijd	Leeftijd
Niet-onderwijzend personeel	47,32	46,66	46,99
Onderwijzend personeel	42,04	41,28	41,66
Totaal	44,68	43,97	44,33

Tabel 3: Gemiddelde leeftijd

De gemiddelde leeftijd van de medewerkers binnen de stichting is iets gestegen ten opzichte van vorig jaar (44,33 versus 42,54 in 2024) en daarmee iets hoger dan het landelijk gemiddelde in het vo: 43,1 (bron: OCW in cijfers). 57,01% is jonger dan 46 jaar. Dit is redelijk vergelijkbaar met de situatie in 2024. Wanneer onderwijzend en niet-onderwijzend personeel vergeleken wordt, is de gemiddelde leeftijd van onderwijzend personeel lager dan van niet-onderwijzend personeel. Tenslotte is de gemiddelde leeftijd van vrouwen binnen de stichting lager dan van mannen.

Ziekteverzuim 2025	KW II College	Beatrix College	Reeshof College	Stichting	Landelijke cijfers 2024 (bron: Voion)	
verzuimpercentage	5,7	4,61	5,35	5,35	OP: 6,0	OOP: 6,3
verzuimfrequentie	1,18	1	1,53	0,4	OP: 1,6	OOP: 1,0

Tabel 4: ziekteverzuim

In aanvulling op de eerdere bestuursverslagen zien we ook in 2025 een stijging van de verzuimcijfers. Zichtbaar is een stijging van het verzuimcijfer op stichtingsniveau (bestuursbureau), als gevolg van een langdurig zieke medewerker. Alleen op het Reeshof College zien we een forse daling van het verzuimcijfer (5,35% versus 8,91% in 2024). Dit komt voornamelijk door het aflopen van een aantal langdurige ziektegevallen. Op zowel het Beatrix College als het Reeshof College is de verzuimfrequentie gedaald. In vergelijking met de landelijke verzuimcijfers voor het vo zijn de verzuimcijfers van Sovot lager.

In 2025 is de samenwerking met de Arbodienst geëvalueerd. Schoolleiding, bestuurder, HR, bedrijfsarts en Arbo-verpleegkundige hebben gezamenlijk gesproken over de wijze van vraagstelling, inzet trajecten, advisering en opvolging. Deze gesprekken hebben geleid tot heldere afspraken en concretisering van de verwachtingen. Eind 2025 heeft door vertrek van zowel de bedrijfsarts als de Arbo-verpleegkundige wisseling van bedrijfsarts en Arbo-verpleegkundige plaatsgevonden. De sociaal medische teamoverleggen (SMO's), waarbij bedrijfsarts, Arbo-verpleegkundige, HR adviseur en leidinggevende samenkomen, zijn in 2025 op regelmatige basis en in afstemming met de behoefte van betreffende school uitgevoerd. In 2026 zullen eerdere gemaakte afspraken en het contract met de Arbodienst opnieuw tegen het licht gehouden worden en waar nodig passende maatregelen getroffen worden.

Verklaring Omtrent Gedrag (VOG)

De meeste mensen die werken in het onderwijs moeten beschikken over een geldige Verklaring Omtrent Gedrag (VOG). Een VOG mag bij indiensttreding niet ouder zijn dan 26 weken en moet op de eerste dag van het dienstverband aanwezig zijn.

Tabel tijdige aanwezigheid verklaring omtrent het gedrag

Nieuwe VOG's in 2025	VOG aanwezig op ingangsmoment	VOG te laat aanwezig	VOG niet aanwezig
Nieuwe medewerkers in loondienst	57	0	0
Nieuwe personen niet in loondienst met een VOG-verplichting	48	0	0

In de categorie “nieuwe personen niet in loondienst met een VOG-verplichting” hebben wij stagiaires met een stagevergoeding opgenomen. Daarnaast is er één gedetacheerde medewerker van een andere onderwijsinstelling. Hiervan hebben wij vastgesteld dat de VOG aanwezig is.

Beleid beheersing uitkeringen na ontslag

Omdat we naast vaste aanstellingen werken met tijdelijke contracten, is instroom in de WW niet altijd te voorkomen. Of iemand instroomt in de WW en hoe lang men recht heeft op een werkloosheidsuitkering, is van meerdere factoren afhankelijk. Dit heeft o.a. te maken met het arbeidsverleden, ofwel de zgn. referte-eis, maar ook met de leeftijd van de betreffende medewerker. De onderwijsorganisatie is eigen risicodragers voor wat betreft de WW en dat betekent dat 25% van de uitkeringen rechtstreeks bij de betreffende school/brinnummer in rekening wordt gebracht, de overige 75% van de uitkeringen wordt collectief over alle scholen verrekend. Daarnaast dienen we als overheidswerkgever uitvoering te geven aan artikel 72a Werkloosheidswet, door re-integratie van medewerkers in de WW te bevorderen. Concrete maatregel die we binnen Sovot in deze al enige jaren toepassen is het inzetten van een re-integratietraject begeleid door een extern bureau die de betreffende ex-medewerkers helpt bij het vinden van werk. Een dergelijk re-integratietraject zetten we in op basis van een kosten-baten analyse, dat wil zeggen dat de kosten van het in te zetten re-integratietraject moeten opwegen tegen de vermindering van de kosten van het eigen risico.

Een andere maatregel ter voorkoming van instroom in de WW is het mobiliteitsbeleid van Sovot, waarbij tussen de scholen wordt samengewerkt en waarbij wordt getracht om talenten voor de scholen van Sovot te behouden, door deze uit te wisselen bij eventuele vrijkomende vacatures.

In de praktijk stellen we vast dat instroom in de WW beperkt blijft. Vanwege de krapte op de (onderwijs)arbeidsmarkt vinden medewerkers die een tijdelijk contract hebben, dat niet verlengd wordt, meestal snel een andere baan waardoor de duur van de WW beperkt blijft.

5.2 HR ontwikkelingen in 2025

In 2025 is het besluit genomen om het strategisch beleidsplan met één kalenderjaar te verlengen. Eind 2026 zullen de eerste stappen gezet worden om te komen tot een nieuw strategisch beleidsplan. De totstandkoming van het strategisch HRM beleid zal hier parallel aan lopen.



Begin 2025 is er een uitgebreide evaluatie geweest rond inzet en toekomst van de huisacademie (Sovot-academie). Naast een herpositionering zijn ook de kaders waarbinnen de Sovot-academie acteert geëvalueerd. Er is vervolgens een beleidskader ontwikkeld en er zijn ontwikkelactiviteiten beschreven, naast een tijdspad waarin de activiteiten gepland gaan worden. Zo is er in het beleidskader aandacht gegeven aan welke vormen van leren ondersteunend zijn, hoe het gesprek over ontwikkeling plaatsvindt en hoe we het aanbod aantrekkelijk kunnen houden voor alle doelgroepen. Tegelijkertijd hebben we het geldende scholingsbeleid onder de loep genomen. In 2026 komen we met een aangepast scholingsbeleid.

In het derde kwartaal van 2025 hebben de voorbereidende gesprekken voor het traject herziening functieboek plaatsgevonden. Bij dit traject is een extern deskundige betrokken met ervaring in functiewaardering, totstandkoming functieboek en bezwarenprocedures bij functie-indeling. In het eerste kwartaal van 2026 gaat de werkgroep functieboek van start. Deze werkgroep komt samen met de extern deskundige tot een voorstel voor aanpassing/vaststelling van functies. De werkgroep bestaat uit een brede geleding vanuit alle locaties: directie, leidinggevende, HR, afvaardiging (P)GMR, OOP en OP.

Het grootste deel van 2025 heeft in het teken gestaan van voorbereiding, ontwikkeling, testen en implementeren van een nieuw personeels- en salarissysteem. Er is een projectteam samengesteld bestaande uit een stuurgroep, projectmanagers en werk- en testgroepen. Sovot is in het projectteam bijgestaan door een externe implementatiepartner. Werkgroepen bestaande uit HR medewerkers en geledingen vanuit de 3 scholen hebben onder aansturing van de projectmanagers advies uitgebracht aan de stuurgroep over inrichtingskeuzes en praktische toepassingen. Op 1 januari 2026 zijn we gestart met het nieuwe systeem.

Aangezien ons nieuwe systeem verschillende functionaliteiten biedt die onze beleidsprocessen kunnen vergemakkelijken, hebben we een aantal plannen voor beleidsontwikkeling/-aanpassing doorgeschoven naar 2026. Voorbeelden hiervan zijn de gesprekkencyclus en het verzuimbeleid.

5.3 Doorkijk 2026

Vanaf maart 2026 zullen meer functionaliteiten van ons nieuwe personeels- en salarisadministratiesysteem uitgerold worden en wordt samen met de externe implementatiepartner onderzocht hoe onze processen verder geoptimaliseerd kunnen worden.

In het tweede kwartaal van 2026 wordt gestart met de aanbesteding en implementatie van een nieuw financieel systeem. Er wordt gekeken naar financiële systemen die in ieder geval de mogelijkheid bieden om te koppelen met ons huidige systeem, zodat zowel financiële als HRM processen verder geautomatiseerd kunnen worden. Het uitgangspunt is om op 1 januari 2027 te starten met dit nieuwe financieel systeem.

Zoals aangegeven, gaat in 2026 de werkgroep "Functieboek" van start. Alle functies (met uitzondering van de OP functies) worden geanalyseerd en herschreven binnen een generiek functieboek. Doel van het generieke functieboek is dat er meer perspectief en uitwisselbaarheid komt in functies en dat verouderde beschrijvingen geüpdate worden.

We willen meer grip krijgen op de consequenties van ontwikkelingen binnen en buiten onze organisatie die invloed hebben op de inzet van onze medewerkers. In 2026 willen daarom

aan de slag gaan met het onderwerp strategische personeelsplanning. Medio 2026 worden de eerste kaders geschetst.

In 2023 heeft de Europese Unie de Richtlijn loontransparantie ingevoerd om de aanhoudende ongelijkheid in beloning tussen mannen en vrouwen aan te pakken. Het belangrijkste doel van deze Richtlijn is gelijke beloning voor gelijk of gelijkwaardig werk te bevorderen en de genderloonkloof te verkleinen. Voor ons is nog onduidelijk wat de consequentie hiervan gaat zijn, temeer er nog geen handvatten of kaders vanuit de Nederlandse overheid geschetst zijn.

6. Financiën

6.1 Cijfers

Het financiële toezicht op het onderwijs berust bij de Inspectie van het Onderwijs. Eén van de onderdelen van dat financiële toezicht is het toezicht op de financiële continuïteit: de vraag of een schoolbestuur financieel gezond is en op korte en lange termijn aan haar financiële verplichtingen kan voldoen. Bij de analyse gebruikt de inspectie ter detectie van de risico's een set kengetallen.

In de eerste tabel worden de diverse grondslagen beschreven ten behoeve van de kengetallen in de tweede tabel. In de tweede tabel worden de kengetallen geformuleerd en berekend overeenkomstig de berekeningsgrondslagen zoals deze door het ministerie zijn geformuleerd.

Stichting OVOT Grondslagen	2025 (* € 1000)	2024 (* € 1000)
Eigen vermogen (EV)	13.749	13.068
Totale vermogen (TV)	20.505	21.434
Totaal kapitaal (TK = Totale vermogen)	20.505	21.434
Voorzieningen (VZ)	1.508	2.295
Gebouwen & Terreinen (G&T)	9.006	8.107
Totale Baten (TB) incl. rentebaten	44.216	42.882
Current Ratio (Vlottende activa/kortlopende schulden)	1,50	1,61
Vlottende Activa	7.851	9.786
Kortlopende schulden	5.248	6.070
Huisvestingslasten (HVLN)	2.087	1.989
Afschrijvingen gebouwen en terreinen (Afs.G&T)	553	721
Totale lasten (TLN)	43.535	42.316
Exploitatieresultaat (ER)	681	565

In onderstaande tabel zijn de kengetallen weergegeven op basis van de grondslagen in de bovenstaande tabel.

Stichting OVOT Omschrijving kengetallen	2025	2024	Signalerings- waarden
Solvabiliteit 2 ((EV+VZ)/TV)	74,41%	71,68%	< 30%
Liquiditeit (current ratio)	1,50	1,61	< 0,75
Huisvestingsratio ((HVLN+Afs.G&T)/TLN)	6,06%	6,40%	> 10%
Weerstandvermogen (EV/TB)	31,10%	30,47%	< 5%
Rentabiliteit (ER/TB) 1-jarig	1,54%	1,32%	< -10%
2-jarig	1,43%	0,96%	< -5%
3-jarig	1,16%	-0,36%	< 0%

Uit bovenstaande tabel blijkt dat de signaleringswaarden niet worden onder- of overschreden.

Deze kengetallen zijn nadrukkelijk geen normen waaraan schoolbesturen moeten voldoen.

De bepaling van aangepast financieel toezicht vindt plaats in de vorm van een uitvoeriger onderzoek waarbij veel meer aspecten in ogenschouw worden genomen.

Sinds 2020 hanteert de Inspectie van het Onderwijs de “signaleringswaarde voor mogelijk bovenmatig eigen vermogen”. Volgens de berekening van de vermogenspositie van Sovot over 2024 komen wij niet boven deze waarde uit. Het eigen vermogen komt boven de signaleringswaarde uit als het feitelijk eigen vermogen hoger is dan het normatief eigen vermogen. De gedachte achter de signaleringswaarde is dat publiek onderwijsgeld optimaal aan onderwijs wordt besteed en niet onnodig in reserves vastzit. De inspectie roept iedere onderwijsinstelling op om, in samenspraak met interne belanghebbenden, kritisch naar de reserves te kijken en eventueel actie te ondernemen. Deze signaleringswaarde wordt in de continuïteitsparagraaf verder toegelicht.

6.2 Ontwikkelingen in 2025

Analyse van het resultaat

Staat van Baten en Lasten	realisatie 2025	begroting 2025	realisatie 2024	verschil 2025 realisatie vs begroting
3 BATEN				
3.1 Rijksbijdragen OCW	42.071.494	41.500.600	40.998.447	570.894
3.2 Overige overheidsbijdragen	416.753	162.500	180.193	254.253
3.4 Baten werk in opdracht van derden				
3.5 Overige baten	1.601.609	906.758	1.428.519	694.851
Totale baten	44.089.856	42.569.858	42.607.159	1.519.998
4 LASTEN				
4.1 Personeelslasten	34.571.375	34.200.640	33.358.010	370.735
4.2 Afschrijvingen	1.269.053	1.491.673	1.461.223	-222.619
4.3 Huisvestingslasten	2.086.835	2.258.638	1.988.913	-171.803
4.4 Overige instellingslasten	5.607.417	5.223.926	5.507.710	383.491
Totale lasten	43.534.681	43.174.876	42.315.856	359.805
Saldo baten en lasten	555.175	-605.018	291.303	1.160.193
5 Financiële baten en lasten				
5.1 Financiële baten	126.246	105.000	274.711	21.246
5.2 Financiële lasten	128	0	1.176	128
Saldo financiële baten en lasten	126.118	105.000	273.535	21.118
Exploitatiesaldo	681.293	-500.018	564.838	1.181.311

Op hoofdlijnen zijn de volgende verschillen met de begroting te zien:

1. De hogere rijksbijdragen (€ 571.000) worden veroorzaakt door diverse aanpassingen.
Rijksbijdragen OCW:
De basisbekostiging is gedurende 2025 met terugwerkende kracht geïndexeerd met 5,01%. Deze actualisatie vindt plaats op grond van de kabinetsbijdrage voor loon- en prijsontwikkeling in 2025. Hier staan o.a. hogere loonkosten tegenover door de CAO-verhoging van 4,6% per 1 november 2025.
De begrote indexeringsgraad was 3% (dit is exclusief de CAO verhoging per 1 november 2025). Per saldo betekent dit een verhoging van de bekostiging van € 640.000.
De inhouding inzake collectieve en individuele uitkeringskosten is lager dan begroot. Hierdoor wordt in totaal € 91.000 minder ingehouden.
De ontvangen bekostiging voor nieuwkomers is hoger dan begroot (€ 18.000).
De aanvullende bekostiging strategisch personeelsbeleid (SHRM) en werkdrukmiddelen zijn lager dan begroot (-/- € 138.000). Dit komt omdat een deel van de SHRM gelden naar de onderwijsregio gaat vanaf 2025. Via de onderwijsregio komen deze gelden weer bij de scholen terecht voor activiteiten die verricht worden voor de onderwijsregio.
De aanvullende bekostiging onderwijskansenregeling (€ 46.000) en gemengde leerweg (€ 1.000) zijn ook hoger dan begroot.
Overige subsidies OCW:
De hogere subsidies OCW wordt met name veroorzaakt door niet begrote subsidie voor praktijkgerichte leergang en de subsidie reiskosten DAMU-leerlingen (€ 26.000).
Ontvangen doorbetalingen Rijksbijdrage SWV:
De financiële middelen van het samenwerkingsverband voor passend onderwijs zijn lager dan begroot (-/- € 114.000).
2. De hogere overige overheidsbijdragen (totaal + € 254.000) worden veroorzaakt door per saldo hogere inkomsten uit diverse samenwerkingsverbanden zoals de BOS en de onderwijsregio (€ 250.000). Ook wordt er een hogere vergoeding ontvangen vanuit de gemeente voor sportvelden (€ 4.000).
3. De overige baten zijn hoger dan begroot (totaal € 695.000).
Er zijn hogere baten op personeel van het Beatrix College dat wordt ingezet op het Reeshof College (+ € 156.000) en er is ook een hoger aandeel in de baten van het Reeshof College (+ € 288.000) dan begroot. Tegenover deze baten staan ook hogere lasten dan begroot.
De vrijwillige ouderbijdrage en de bijdrage voor de plusprofielen zijn conform begroting.
Er zijn hogere inkomsten voor reizen, kampen en excursies omdat deze activiteiten niet zijn begroot voor 2025 (+ € 221.000). Hier staan ook kosten tegenover.
Uit diverse posten zijn hogere baten (€ 30.000).
4. De personele lasten zijn € 371.000 hoger dan begroot.

Totaal zijn de loonkosten van het personeel in dienst, de kosten van het ingeleend personeel en uitkeringen € 692.000 hoger dan begroot.
Er is gedurende 2025 een nieuwe CAO afgesloten. Deze CAO heeft een looptijd van 1 november 2025 tot 1 maart 2026. De salarissen worden per 1 november 2025 verhoogd met 4,6% en per 1 november 2026 met 1,2%.

Bij het Beatrix College zijn de loonkosten van het personeel in dienst, de kosten van het ingeleend personeel en uitkeringen € 178.000 hoger dan begroot.
Bij het Koning Willem II College is dit € 359.000 hoger dan begroot.
Sovot heeft € 125.000 minder uitgegeven dan begroot. Dit is deels te verklaren door minder inzet van personeel dan begroot.
Het aandeel in de personele lasten van het Reeshof College is € 245.000 hoger dan begroot.

Ook is er totaal € 95.000 minder aan overige personeelskosten uitgegeven.

De dotatie aan de voorziening jubilea bedraagt € 6.000, aan de voorziening spaarverlof € 4.000 en aan de voorziening BWW € 17.000.
De incidentele vrijval van de voorziening langdurig zieken bedraagt € 253.000.

5. Totaal zijn de afschrijvingen € 223.000 lager dan begroot. Dit is als volgt verdeeld over de scholen: Beatrix College -/- € 57.000, Koning Willem II College -/- € 125.000, Reeshof College -/- € 31.000 en Sovot: -/- € 10.000.
De lagere afschrijvingen bij het Koning Willem II College en het Beatrix College zijn deels te verklaren door desinvesteringen van oude activa in 2024. Hier is in de begroting geen rekening mee gehouden. Ook is in de begroting van het Koning Willem II College geen rekening gehouden met de doorbelaste afschrijvingen naar externe partijen.
6. De lagere huisvestingslasten (-/- € 172.000) bestaan voor een groot deel uit lagere energiekosten (-/- € 88.000), lagere onderhoudskosten (-/- € 68.000), lagere schoonmaakkosten (-/- € 7.000), hogere huurkosten (€ 22.000) en hogere heffingen/overige huisvestingskosten (€ 2.000). Het aandeel in de huisvestingskosten van het Reeshof College is € 32.000 lager dan begroot.
De lagere huisvestingskosten zijn als volgt verdeeld over de scholen: Beatrix College -/- € 23.000, Koning Willem II College -/- € 115.000, Reeshof College -/- € 32.000 en Sovot: -/- € 2.000.
De afwijking van het Koning Willem II College wordt veroorzaakt doordat er geen ervaring cijfers voor het nieuwe gebouw beschikbaar zijn en er is onvoldoende rekening gehouden met doorbelasting van huisvestingslasten aan derden.
7. De hogere overige instellingslasten (€ 383.000) worden veroorzaakt door diverse posten.
In 2025 zijn meer kosten gemaakt voor reizen, kampen en leerlingactiviteiten dan begroot (€ 335.000), hier staan ook hogere niet begrote inkomsten tegenover.
Aan TTA en andere profielen is minder uitgegeven dan begroot (-/- € 33.000). Ook is er minder uitgegeven aan overige diverse materiele lasten en ondersteuningsprojecten (-/- € 117.000).
Er zijn in het schooljaar 25/26 meer VAVO en gedetacheerde leerlingen dan begroot (€ 151.000). Ook is er meer uitgegeven aan leermiddelen (€ 57.000) en zijn er hogere examenkosten (€ 16.000). Er is in 2025 meer uitgegeven aan PR en werving (€ 7.000). Er is minder uitgegeven aan externe expertise (-/- € 32.000) en aan contributies, lidmaatschappen en abonnementen (-/- € 9.000).
Er zijn hogere administratie- en beheerslasten (€ 25.000), lagere ICT kosten scholen (-/- € 50.000) en de uitgaven aan SIS (Sovot ICT Services) zijn lager dan begroot (-/- € 109.000). Er is meer uitgegeven aan inventaris en apparatuur (€ 16.000).

De kantinekosten zijn hoger dan begroot (€ 16.000).
Het aandeel in de overige instellingslasten van het Reeshof College is hoger dan begroot (+ € 111.000).

8. De financiële baten zijn iets hoger dan begroot (€ 21.000).

De positieve afwijking van het resultaat t.o.v. de begroting 2025 wordt dus deels veroorzaakt door niet voorziene extra inkomsten (verhoging basisbekostiging, aanvullende bekostiging, inkomsten van samenwerkingsverbanden en niet begrote doelsubsidies). De extra inkomsten worden voor een deel weer uitgegeven aan hogere personele lasten en hogere overige instellingslasten. Daarnaast leiden de lagere huisvestingskosten en afschrijvingslasten tot een positieve afwijking van het resultaat.

Het resultaat is in het eigen vermogen verwerkt. De ontwikkeling van het eigen vermogen wordt hieronder aangegeven.

Ontwikkeling Eigen Vermogen	Beatrix College	Reeshof College	Koning Willem II College	Totaal
Vermogen 31/12/2024	7.112.708	687.450	5.268.004	13.068.162
Saldo exploitatie	346.571	41.806	292.916	681.293
Vermogen 31/12/2025	7.459.279	729.255	5.560.921	13.749.454

In de jaarrekening 2024 staat een totaal eigen vermogen € 13.068.162. Door het positieve exploitatieresultaat van € 681.293 stijgt het totale eigen vermogen per 31/12/2025 naar € 13.749.454.



Begroting 2026

Begroting 2026			
1	Rijksbijdragen OC&W	Normatieve rijksbijdrage OCW	41.545.287
		Overige rijksbijdragen	777.687
		Ontvangen doorbetalingen SWV	266.000
		Totaal	42.588.974
2	Overige overheids- bijdragen	Gemeentelijke bijdragen	20.000
		Overige	319.308
		Totaal	339.308
3	Overige bijdragen	Ouderbijdragen	98.000
		Verhuur onroerende zaken	12.500
		Detachering personeel	53.000
		Overige	992.647
		Totaal	1.156.147
4	Financiële baten	Rentebaten	57.000
		Totaal	57.000
Totale baten			44.141.429
5	Personele lasten	(prognose) Loonkosten	34.170.685
		Uitzendkr ed.	1.116.223
		Overige	816.900
		Uitkeringen (-/-)	-70.000
		Totaal	36.033.808
6	Afschrijvingen	Gebouwen	652.100
		Inventaris en apparatuur	711.150
		Totaal	1.363.250
7	Huisvestings- lasten	Huren	353.000
		Klein onderhoud	514.250
		Energie en water	462.364
		Schoonmaakkosten	834.300
		Heffingen	21.800
		Bewakingskosten	19.200
		Totaal	2.204.914
8	Overige materiële lasten	Administratie- en beheer	1.116.926
		Inventaris, app. en leerm.	613.440
		overige lasten:	
		- leerlingen	401.975
		- organisatie	240.600
		- ondersteuning	498.053
		- projecten	293.750
		- materialen en overige	1.968.650
		Totaal	5.133.393
Totale lasten			44.735.366
Resultaat begroting 2026			-593.937

6.3 Vooruitblik: continuïteitsparagraaf

Kengetallen

Voor Stichting Openbaar Voorgezet Onderwijs Tilburg gelden de volgende kengetallen.

KENGETAL (stand 31/12)	Verslagjaar 2025	PROGNOSE 2026	PROGNOSE 2027	PROGNOSE 2028
Personele bezetting in FTE				
- Management / Directie	7,80	7,80	7,80	7,80
- Onderwijzend Personeel	265,60	249,88	244,88	244,88
- Stagiaires	41,00	16,00	16,00	16,00
- Overige medewerkers	83,35	77,70	74,70	73,90
Leerlingenaantallen	3.909	3.882	3.869	3.834

Leerlingenaantallen	Verslagjaar 2025	PROGNOSE 2026	PROGNOSE 2027	PROGNOSE 2028
Koning Willem II College	1.609	1.623	1.638	1.641
Beatrix College	1.952	1.911	1.893	1.855
Reeshof College	348	348	338	338
Totaal	3.909	3.882	3.869	3.834

De bovengenoemde leerlingenaantallen zijn zonder VAVO-leerlingen.

Staat van baten en lasten

	SOVOT TOTAAL			
	Realisatie 2025	Prognose 2026	Prognose 2027	Prognose 2028
Rijksbijdragen OCW	42.071.494	42.588.974	42.292.954	42.155.201
Overige Overheidsbijdragen	416.753	339.308	313.541	313.091
Overige baten	1.601.609	1.156.147	1.232.730	1.138.230
Financiële baten/lasten	126.118	57.000	57.000	57.000
Totale baten	44.215.974	44.141.429	43.896.225	43.663.522
Personele lasten	34.571.375	36.033.808	35.324.770	34.739.273
Afschrijvingen	1.269.053	1.363.250	1.436.700	1.511.710
Huisvestingslasten	2.086.835	2.204.914	2.201.714	2.200.214
Overige materiële lasten	5.607.417	5.133.393	5.109.193	5.104.193
Totale lasten	43.534.681	44.735.366	44.072.377	43.555.391
Resultaat	681.293	-593.937	-176.153	108.131

Uitgangspunten staat van baten en lasten:

- Rijksbijdragen OC&W

De Rijksbijdragen OCW bestaan uit de normatieve rijksbijdrage (basisbekostiging en aanvullende bekostiging) en de overige rijksbijdragen. De rijksbijdrage OCW is goed voor 96% van de inkomsten en daarmee de belangrijkste financieringsbron voor de scholen. Voor de berekening van de normatieve rijksbijdrage is de peildatum van het leerlingenaantal op 1 oktober van voorgaand kalenderjaar bepalend.

Basisbekostiging

Vanaf 2022 is de vereenvoudigde bekostiging in werking getreden.

- Scholen krijgen gelijke bedragen voor gelijke leerlingen;
- Voor alle hoofdvestigingen en voor alle permanente nevenvestigingen is een vast bedrag

beschikbaar;

- Er is een algemene overgangsregeling van 4 jaar. Het berekende (voor SOVOT positieve) herverdeeleffect wordt vanaf 2026 volledig toegepast;
- Voor 2026 wordt uitgegaan van een loon- en prijsbijstelling van 4,2%. De werkelijke bijstelling wordt in de loop van 2026 bekend gemaakt.

Aanvullende bekostiging

De aanvullende bekostiging is doorgaans een (niet structurele) bekostiging voor een specifiek doel waar desgevraagd verantwoording over de besteding van deze middelen moet worden afgelegd.

De volgende aanvullende bekostiging wordt verwacht:

- Nieuwkomers;
- Gemengde leerweg
- Strategisch personeelsbeleid;
- Aanpak verzuim;
- SHRM- werkdrukmiddelen;
- Basisvaardigheden (vanaf 2027);
- Onderwijskansenregeling.

De in 2025 gehalveerde SHRM middelen worden in 2026 toegevoegd aan de basisbekostiging. Deze is nog wel als aanvullende bekostiging begroot. In de werkelijke loon- en prijsbijstelling 2026 van de basisbekostiging is een extra verhoging hiervoor opgenomen. De aanvullende bekostiging voor aanpak verzuim stopt vanaf 2027. Ook is het tarief ten opzichte van 2025 verlaagd.

Vanaf 2027 wordt gerichte aanvullende bekostiging verwacht voor basisvaardigheden (vast bedrag per leerling).

Overige rijksbijdragen

De overige rijksbijdragen bestaan uit diverse (aangevraagde) subsidies, zoals de lerarenbeurs of subsidie basisvaardigheden.

- Overige overheidsbijdragen, overige baten en financiële baten

Deze baten zijn doorgerekend op basis van de werkelijke baten in 2025.

De loonstijging van personeel van de BOS (Brabantse Opleidingschool) is doorgerekend in de doorbelasting en veroorzaakt mutaties in de overige overheidsbijdragen.

De verwachte rente baten zijn naar beneden bijgesteld door een dalend saldo liquide middelen.

- Personele lasten

Voor de prognose (2026 t/m 2028) van de personele lasten is de werkelijke bezetting en de bijbehorende loonkosten als uitgangspunt genomen.

De personele lasten zijn doorgerekend waarbij de fte's meebewegen met de mutatie van het aantal leerlingen en een eventuele taakstelling.

Er is in 2026 rekening gehouden met de stappen die medewerkers maken in hun loonschaal. Ook is in de berekening rekening gehouden met de CAO stijging van 4,6% vanaf november 2025 en de stijging van 1,2% vanaf november 2026.

- Afschrijvingen

De afschrijvingen zijn afhankelijk van de begrote investeringen en de investeringen die in het verleden hebben plaatsgevonden. De directe invloed van de hoogte van de investeringen in het begrotingsjaar op de afschrijvingslast is beperkt maar heeft wel invloed op de toekomstige afschrijvingslasten.

De afschrijvingen op investeringen, die in het verleden hebben plaatsgevonden, zijn berekend voor 2026 t/m 2028.

De begrote investeringen voor 2027 t/m 2028 zijn gelijk gehouden aan de begrote investeringen van 2026. Eenmalige grote investeringen zijn gecorrigeerd op de toekomstige investeringen.

- Huisvestingslasten

Deze lasten zijn door de scholen begroot voor 2026 t/m 2028 waarbij rekening is gehouden met de gerealiseerde kosten voor 2025.

- Overige materiële lasten

Deze lasten zijn door de scholen begroot voor 2026 t/m 2028 waarbij rekening is gehouden met de gerealiseerde kosten voor 2025.

Er zijn verwachte besparingen doorgevoerd in de kosten die gerelateerd zijn aan het aantal leerlingen en/of medewerkers zoals leermiddelen en opleidingskosten.

De bijdrage van de scholen aan de stichting is herrekend op basis van de verhouding van het aantal leerlingen. Door het dalend aantal leerlingen stijgt de doorbelasting per leerling.

Balans

	31-12-2025	31-12-2026	31-12-2027	31-12-2028
ACTIVA				
VASTE ACTIVA				
Immateriële VA				
Materiële VA	12.654.009	13.174.209	12.840.859	12.574.699
TOTAAL VASTE ACTIVA	12.654.009	13.174.209	12.840.859	12.574.699
Vorderingen	1.315.708	1.540.708	1.540.708	1.540.708
Liquide middelen	6.535.604	4.304.801	4.403.665	4.777.956
VLOTTENDE ACTIVA	7.851.312	5.845.509	5.944.373	6.318.664
TOTAAL ACTIVA	20.505.321	19.019.718	18.785.232	18.893.363
PASSIVA				
Algemene reserve	13.749.454	13.155.518	12.979.365	13.087.496
Bestemmingsreserve	0	0	0	0
EIGEN VERMOGEN	13.749.454	13.155.518	12.979.365	13.087.496
VOORZIENINGEN	1.507.676	1.357.676	1.357.676	1.357.676
LANGLOPENDE SCHULDEN	0	0	0	0
KORTLOPENDE SCHULDEN	5.248.191	4.506.524	4.448.191	4.448.191
TOTAAL PASSIVA	20.505.321	19.019.718	18.785.232	18.893.363

Uitgangspunten balans:

Vaste activa

De materiële vaste activa zijn berekend aan de hand van de begrote investeringen en afschrijvingen.

Flottende activa

De flottende activa bestaan uit de vorderingen en liquide middelen. De vorderingen zijn gelijk gehouden vanaf 2027. Er is in 2025 nog een deel van de vordering opgenomen inzake afrekening (ver)nieuwbouw Koning Willem II College. Deze loopt af in 2026.

Daarnaast zijn de vorderingen in 2026 verhoogd voor het Reeshof College.

De liquide middelen muteren met het resultaat, gecorrigeerd met de investeringen en afschrijvingen. Ook de mutaties voorzieningen en kortlopende schulden hebben effect op de liquide middelen.

Eigen vermogen

De toekomstige resultaten hebben een mutatie van het vermogen tot gevolg. De mutatie van het vermogen vindt plaats ten laste van de algemene reserve.

Voorzieningen

Er is rekening gehouden met uitbetaling van de oude PB uren in 2025 en 2026. De overige voorzieningen worden gelijk gehouden.

Kortlopende schulden

De subsidie basisvaardigheden die in 2024 is beschikt, wordt in termijnen in 2024 en 2025 betaald. De matching met de besteding over 2024, 2025 en 2026 loopt via de kortlopende schulden.

Kengetallen

In onderstaande tabel zijn de kengetallen weergegeven.

Omschrijving kengetallen	2025	2026	2027	2028	signalerings- waarden
Solvabiliteit 2 ((EV+VZ)/TV)	74,41%	76,31%	76,32%	76,46%	< 30%
Liquiditeit (current ratio)	1,50	1,30	1,34	1,42	< 0,75
Huisvestingsratio ((HVLN+Afs.G&T)/TLN)	6,06%	6,33%	6,54%	6,72%	> 10%
Weerstandvermogen (EV/TB)	31,10%	29,80%	29,57%	29,97%	< 5%
Rentabiliteit (ER/TB) 1-jarig	1,54%	-1,35%	-0,40%	0,25%	< -10%

Uit bovenstaande tabel blijkt dat de liquiditeit (current ratio) licht daalt maar boven de signaleringswaarde blijft.

De Inspectie van het Onderwijs hanteert vanaf 2020 de “signaleringswaarde voor mogelijk bovenmatig eigen vermogen”. Het eigen vermogen komt boven de signaleringswaarde uit als het feitelijk eigen vermogen hoger is dan het normatief eigen vermogen. De gedachte achter de signaleringswaarde is dat publiek onderwijsgeld optimaal aan onderwijs wordt besteed en niet onnodig in reserves vastzit. De inspectie roept iedere onderwijsinstelling op om, in samenspraak met interne belanghebbenden, kritisch naar de reserves te kijken en eventueel actie te ondernemen.

Dit leidt tot het volgende overzicht:

Signaleringswaarde voor mogelijk bovenmatig eigen vermogen				
Grondslagen	2025	2026	2027	2028
Totaal eigen vermogen	13.749.454	13.155.518	12.979.365	13.087.496
Private deel	0	0	0	0
Aanschafwaarde gebouwen	11.056.609	12.472.109	13.137.609	13.803.109
Boekwaarde MVA	12.654.009	13.174.209	12.840.859	12.574.699
Boekwaarde gebouwen	9.005.949	9.794.749	9.780.349	9.720.149
Boekwaarde MVA -/- gebouwen	3.648.060	3.379.460	3.060.510	2.854.550
Totaal baten inclusief rente	44.216.101	44.141.429	43.896.225	43.663.522
Kengetallen	2025	2026	2027	2028
Totaal eigen vermogen	13.749.454	13.155.518	12.979.365	13.087.496
Privaat eigen vermogen	0	0	0	0
Feitelijk eigen vermogen	13.749.454	13.155.518	12.979.365	13.087.496
Normatief eigen vermogen	12.879.812	13.506.321	13.597.703	13.802.700
Bovenmatig eigen vermogen	869.643	0	0	0
Ratio eigen vermogen	1,07	0,97	0,95	0,95

Uit dit overzicht blijkt dat er vanaf 2026 geen sprake is van bovenmatig eigen vermogen.

Overige rapportages

Rapportage aanwezigheid en werking van het interne risicobeheersings- en controlesysteem

Dit systeem moet de realisatie van doelstellingen bewaken, de financiële verslaggeving betrouwbaar doen zijn en wet- en regelgeving doen naleven.

Relevante onderdelen van het risicobeheersingskader binnen Stichting Openbaar Voortgezet Onderwijs Tilburg zijn onder andere de planning- en controlcyclus met de kwartaalrapportages, begroting, herziene begroting, meerjarenbegroting en het formatieplan. Daarnaast is er een Reglement College van Bestuur en een Reglement Raad van Toezicht waarin de taken, bevoegdheden en verantwoordelijkheden staan beschreven.

Beschrijving van de belangrijkste risico's en onzekerheden

De afgelopen jaren worden gekenmerkt door het ruimschoots toekennen van extra (incidentele) middelen door OCW zoals de subsidie basisvaardigheden (BV). Deze laatste is ook van invloed op 2025 en het jaar daarna.

Incidentele middelen bemoeilijken het opstellen van meerjarenbegrotingen en onderwijsorganisaties ontkomen er niet aan om op basis van die incidentele middelen deels structurele verplichtingen aan te gaan, zoals het inzetten van (extra) personeel. Een patroon van het door de overheid verstrekken van subsidies heeft ervoor gezorgd dat een deel van de formatie bekostigd kon worden door subsidies die elkaar opvolgden.

Nu een aantal grote subsidies zijn gestopt en/of volledig zijn uitgegeven, ligt het in lijn der verwachtingen dat grote subsidies geen opvolging zullen krijgen. De huidige politieke wind wekt bovendien aan de ene kant de indruk dat bezuinigingen nodig zijn en dat aan de andere kant een verhoging van de lasten aannemelijk is. De onvoorspelbaarheid van politieke keuzes maakt meerjarig begroten lastiger.

Daarnaast is het lastig gebleken om alle functies binnen de scholen en het bestuurskantoor te vervullen. Dat is zowel kwalitatief als kwantitatief een uitdaging. De arbeidsmarkt laat een krapte zien en dat zal de komende jaren niet veranderen. Het vraagt iets van de manier waarop we onderwijs organiseren. We worden zo gedwongen om na te (blijven) denken over hoe we de flexibiliteit en de wendbaarheid waarmee we ons onderwijs en onze organisatie als geheel, kunnen (blijven) organiseren op kwalitatief hoogwaardig niveau.

Het is en blijft een uitdaging om grip te (blijven) houden, de middelen te verantwoorden en te blijven anticiperen op risico's die zich zowel op korte als op lange termijn kunnen voordoen.

De personele lasten bedragen 80% van de totale lasten. Risicobeheersing begint bij het beheersen van de personele lasten. De formatie en de daarmee samenhangende personele lasten, is afhankelijk van het aantal leerlingen. De verwachte daling/stijging van het totaal aantal leerlingen heeft effect op de personele bezetting van de scholen. De begroting als ook de formatie wordt voor meerdere jaren opgesteld, zodat de effecten van de mutatie van het totaal aantal leerlingen op de begroting en formatie inzichtelijk wordt.

Op basis van een herijkte stichtingbrede risicoanalyse zal bekeken worden welke consequenties hieruit af te leiden zijn voor de hoogte van de algemene reserve. De herijking/actualisering van de stichtingbrede risicoanalyse zal begin 2026 plaatsvinden en deze zal meegenomen worden in de meerjarenbegroting 2027-2029. Periodiek zal de risicoanalyse geëvalueerd en geactualiseerd worden.

6.4 Treasury management

Het treasurybeleid van het Koning Willem II College en het Beatrix College maakt onderdeel uit van het financiële beleid van Sovot. Dit beleid vindt plaats binnen de kaders van de Regeling van de Minister van Onderwijs, Cultuur en Wetenschappen van 6 juni 2016 met kenmerk WJZ/800938, houdende regels over het uitzetten van gelden, het aangaan van leningen en het aangaan van verbintenissen voor financiële derivaten (Regeling beleggen, lenen en derivaten OCW 2016 RBLD 2016).

Het treasury management werd in het verslagjaar als volgt uitgevoerd:

- Sovot is in 2020 overgestapt op schatkistbankieren. Sovot heeft een rekening-courant bij het ministerie van Financiën. Aan het eind van een werkdag wordt een negatief saldo op de bankrekening van Sovot aangezuiverd. Een positief saldo op deze bankrekening wordt afgeroomd ten gunste van de rekening-courant.

Sovot heeft ervoor gekozen om bij een bank te bankieren die voldoet aan een hoge rating. De overgang is in 2011 doorgevoerd.

6.5 Gebeurtenissen na balansdatum

Na balansdatum hebben geen gebeurtenissen plaatsgevonden die van invloed zijn op de jaarrekening.

7. Governance

7.1 Raad van Toezicht

Samenstelling van de Raad van Toezicht in 2025

Naam	Voorgedragen door	Portefeuille	Datum benoeming	Einddatum 1 ^e periode RvT	Einddatum 2e periode RvT
Dhr. G. Peeters		Financiën en huisvesting	01-07-2021	01-07-2025	n.v.t. ¹
Dhr. G. van der Zee		Financiën en huisvesting	01-07-2025 ²	01-07-2029	01-07-2033
Mevr. E. Stedenburg	Ouders BC	Remuneratie/HR	01-07-2022	01-07-2026	01-07-2030
Dhr. B. Lankreijer	Ouders KW2	Onderwijs en IT	01-07-2024	01-07-2028	01-07-2032
Mevr. I. Koopmans	GMR	Juridisch en GMR	01-07-2017	01-07-2021	01-07-2025 ³
Mevr. D. Seegers	GMR	Juridisch en GMR	01-07-2025 ³	01-07-2029	01-07-2033
Dhr. E. van Vliet		Voorzitter en IT	01-08-2017	01-07-2021	01-07-2026 ¹

¹ = Aanvankelijk was het de bedoeling dat de heer Peeters per 1 juli 2025 de rol van voorzitter van de raad zou gaan vervullen. Als gevolg van keuzes gerelateerd aan zijn primaire werkkring heeft de heer Peeters er echter voor gekozen na afloop van zijn eerste termijn af te treden. Om voldoende continuïteit te borgen heeft de raad daarop besloten dat de heer Van Vliet een extra jaar aanblijft als voorzitter.

² = De vacature van lid RvT financiën en huisvesting die is ontstaan door het vertrek van de heer Peeters per 1 juli 2025 is ingevuld door de heer G. van der Zee.

³ = Mevrouw I. Koopmans heeft per 1 juli 2025 na afloop van twee zittingstermijn afscheid genomen als lid RvT met portefeuille Juridisch en GMR. Zij is per die datum opgevolgd door mevrouw D. Seegers.

Toezichthoudende rol van de Raad van Toezicht

De Raad van Toezicht heeft in het verslagjaar 2025 vijfmaal formeel vergaderd. Onderwerpen die in deze vergaderingen aan de orde kwamen zijn: de (meerjaren-)begroting 2025, actualisatie van het reglement RvT, samenstelling van de RvT commissies, ontwikkelingen m.b.t. onderwijsregio's, meerjarenbegroting 2026-2029, het jaarverslag 2024, de kwartaalrapportages 2025, de Sovot jaarplanning schooljaar 2025-2026, de werving, selectie, benoeming en introductie van twee nieuwe leden Raad van Toezicht, onderwijsresultaten Sovot scholen, strategisch beleidsplan en onderzoek strategische samenwerking, aanmeldingen schooljaar 2025-2026, ontwikkelingen en huisvesting stafbureau, actualisatie risico-inventarisatie, jaarverslag functionaris gegevensbescherming, planning en terugkoppeling van schoolbezoeken door de (delegaties) Raad van Toezicht, invulling positie voorzitter per juli 2026 en wervingsprofiel nieuw lid RvT, jaarbegroting 2026 en ziekteverzuim.

In het verslagjaar 2025 heeft de Raad van Toezicht, na overleg met de accountant van de stichting, de jaarrekening 2024 goedgekeurd. De jaarrekening is kwalitatief goed en sloot af met een positief resultaat. De financiële positie van Sovot geeft een rustig financieel beeld en blijft onverminderd solide.

De Raad van Toezicht heeft einde 2025 de begroting voor het jaar 2026 goedgekeurd. Door Sovot wordt al enkele jaren negatief begroot om een overschot op de rekening te voorkomen. Deze wijze van begroten is erop gericht om in de komende jaren te komen tot een vermogenspositie bij Sovot die aansluit bij de normen die de Inspectie daarvoor hanteert.

Net als in voorgaande jaren zijn er gesprekken geweest van de Raad van Toezicht met: de rectoren en directeur van de aangesloten scholen, de GMR, de accountant en individuele hoofden van de ondersteunende functies.

Ook heeft de raad van toezicht in 2025 een zelfevaluatie uitgevoerd. Dit jaar met externe begeleiding. Onderdeel van deze evaluatie was een terugkoppeling aan de bestuurder van de – voor het bestuur relevante – bevindingen van deze evaluatie.

Werkgeversrol van de Raad van Toezicht

De Raad van Toezicht heeft als werkgever met de bestuurder op gezette tijden overleg. De remuneratiecommissie heeft in april 2025 een formeel evaluatiegesprek gevoerd met de bestuurder, waarin zowel is teruggekeken naar zijn eerste jaar als bestuurder Sovot als vooruit naar de komende periode.

Governance

Toezicht op doelmatige en rechtmatige besteding van rijksmiddelen start met het beoordelen en goedkeuren (van de uitgangspunten) van de begroting door de RvT. Vervolgens wordt doelmatige en rechtmatige besteding van rijksmiddelen door de RvT gemonitord middels kwartaalrapportages, waarin de realisatie (ytd) en de prognose voor het hele jaar worden afgezet tegen het vastgestelde budget. Afwijkingen worden toegelicht in de rapportage, evenals (voorgenomen) maatregelen. De rapportage wordt besproken in de vergadering van de RvT waarbij niet alleen aandacht is voor de aanwending van financiële middelen, maar ook voor de behaalde resultaten daarmee.

De Raad heeft over 2025 Govers Accountants / Adviseurs aangewezen voor de wettelijke accountantscontrole.

De Raad heeft toegezien op de naleving door het bestuur van wettelijke verplichtingen, de code voor goed bestuur (Code Goed Onderwijsbestuur VO) en de afwijkingen van die code. Er zijn geen afwijkingen geconstateerd.

De actuele nevenfuncties van de Raad zijn te vinden op de website van Sovot. De leden van de Raad krijgen een vergoeding die valt binnen de VTOI-NVTK richtlijn voor honorering van toezichthouders in het onderwijs. De vergoeding is te vinden verderop in de jaarrekening.

Woord van dank

De Raad van toezicht bedankt alle medewerkers van Sovot voor hun deskundige inzet en energie in 2025. Een bijzonder woord van dank gaat uit naar mevrouw Koopmans en de heer Peeters voor hun gedreven, plezierige en deskundige inbreng in de raad van toezicht.

7.2 Horizontale verantwoording: GMR

In het jaar 2025 is de Gemeenschappelijke medezeggenschapsraad zes keer bij elkaar gekomen, verspreid over het jaar.

De samenstelling is in 2025 als volgt geweest:

Voorzitter, docent Koning Willem II College;
Secretaris, docent Beatrix College;
Lid namens personeel, OOP Koning Willem II College;
Lid namens personeel, docent Beatrix College;
Lid namens ouders (Koning Willem II College);
Lid namens ouders (Beatrix College, duo functie);
Lid namens leerlingen (Koning Willem II College);
Lid namens leerlingen (Beatrix College);
En een ouder vervult de rol van vaste notulist.

We kijken terug op een jaar waarin het nieuwe taakbeleid voor beide scholen is aangenomen en in werking is gesteld. De evaluatie hiervan staat gepland in 2026.

De Raad van Toezicht had een vacature voor 2 leden. De nieuwe leden zijn, na een sollicitatieprocedure waarbij de GMR betrokken is, aangenomen. Toen voor de zomervakantie bleek dat de beoogde nieuwe voorzitter zich terugtrok voor de taak is de zittend voorzitter aangebleven.

In 2025 is met instemming van de GMR een (deeltijd)AVG- functionaris aangesteld.

Er is onderzoek geweest naar een vertegenwoordiging van het Reeshof College in de GMR. Er is nog geen nieuwe constructie vastgesteld, we laten ons hierin adviseren door de juridische afdeling van branchevereniging VOS/ABB

De ontwikkelingen van het herzien van het functieboek is een aantal keer op de agenda teruggekomen. Dit heeft geleid tot een start van een werkgroep die hun werkzaamheden in 2026 zullen vervolgen. Sovot beschikt niet over een professioneel statuut. Er is wel een brainstormsessie over gehouden, maar dit heeft nog niet tot een statuut geleid.

We hebben als GMR ingestemd met de Regeling voor Bezwaar en Beroep in leerlingzaken. Het onderwerp is uitgebreid besproken en diverse malen teruggekomen tijdens de vergaderingen.

De krapte op de arbeidsmarkt is een regelmatig terugkerend onderwerp. Dit jaar heeft de GMR ingestemd met de manier waarop deze strategische samenwerking vorm krijgt in de Onderwijsregio. Samen met andere onderwijsbesturen in Midden- en West Brabant, willen we zo adequaat mogelijk omgaan met de groeiende tekorten en mogelijkheden om nieuw personeel te werven.

7.3 Afhandeling klachten

In het verslagjaar 2025 zijn geen formele klachten ingediend en zijn door de beroepscommissie 5 beroepszaken in behandeling genomen.

De beroepszaken betroffen in twee gevallen een situatie waarin een leerling niet werd bevorderd naar het volgende leerjaar en in drie gevallen een sanctie die gekoppeld was aan een onregelmatigheid die geconstateerd werd door de examencommissie. In alle gevallen

was de beroepscommissie het er unaniem over eens dat de besluiten zorgvuldig tot stand waren gekomen en dat de bezwaarprocedures conform ons beleid waren afgehandeld. De beroepscommissie heeft de beroepszaken zorgvuldig in overweging genomen, maar zag geen aanleiding om deze gegrond te verklaren, danwel te adviseren het bezwaar, danwel het oorspronkelijke besluit te heroverwegen. Ouders hebben zich hierbij neergelegd.

In 2025 is bovendien het beleid bezwaar en beroep in leerlingzaken grondig herzien en na instemming van de GMR geplaatst op onze website. Op deze manier is de procedure toegankelijker en begrijpelijker gemaakt, al realiseren we ons dat we niet ontkomen aan het formele taalgebruik dat hier soms mee gepaard gaat.

7.4 Verbonden partijen

Het Koning Willem II College en het Beatrix College kennen beiden een steunstichting (resp. Dr. Bastiaenen stichting en Stichting 28 december fonds), die tot doel hebben om leerlingen te ondersteunen (veelal in financiële zin) om aan alle activiteiten op de school mee te kunnen doen.

Daarnaast onderhoudt de stichting contacten met, cq. heeft zij overeenkomsten met:

- Gemeente Tilburg
 - o MIHP
 - o RPO
- Samenwerkingsverband Voortgezet Onderwijs Midden-Brabant (Portfolio)
- De Schoonmaak Coöperatie
- Yonder, voorheen onder de naam Onderwijsgroep Tilburg (m.n. inz. Reeshof College)
- Schoolbesturen vo Midden-Brabant
- Schoolbesturen po Tilburg e.o.
- VOS-ABB
- VO-raad
- Fontys Hogeschool
- Stichting Topsportopleiding Tilburg
- Stichting Dans en Muziek (voor scholen met een vooropleiding dans en/of muziek)
- Stichting EVOT (voor scholen die zich Topsporttalentschool mogen noemen)
- Factorium Podiumkunsten
- Onderwijsregio Midden- en West Brabant
 - Als onderdeel van Onderwijsregio Midden- en West Brabant:
 - Partners in de Brabantse OpleidingsSchool (BOS):
 - Fontys Academy of the Arts (FAA)
 - Fontys Sporthogeschool (ALO) en PABO ALO
 - Fontys Educatie
 - Eindhoven School of Education (ESoE)
 - Libréon
 - Tilburg University - Tilburg Center of the Learning Sciences (TiCeLS)
 - De Nassau
 - Mgr. Frencken College
 - Dongemond College
 - De Rooi Pannen

Jaarrekening 2025



SOVOT
Post- en bezoekadres:
Poststraat 68
5038 DH Tilburg

KvK nummer: 180 85 696
Bankrekening: NL72RABO0137410026

T 013 509 63 48



8. Jaarrekening 2025

Balans na resultaatbestemming:

Balans per Ultimo	31-12-2025	31-12-2024
1 ACTIVA		
Vaste activa		
1.2 Materiële vaste activa		
1.2.1 Gebouwen	9.005.949	8.107.177
1.2.2 Inventaris en apparatuur	3.648.060	3.540.477
1.2.5 Materiële vaste activa in uitvoering	0	0
Totaal vaste activa	12.654.009	11.647.654
Vlottende activa		
1.5 Vorderingen		
1.5.1 Debiteuren	219.926	295.653
1.5.7 Overige vorderingen	173.223	347.459
1.5.8 Overlopende activa	922.559	2.187.886
	1.315.708	2.830.997
1.7 Liquide middelen		
Kas	151	374
Bank	6.535.453	6.955.080
Deposito's	0	0
	6.535.604	6.955.454
Totaal vlottende activa	7.851.312	9.786.452
Totaal activa	20.505.321	21.434.106

2 PASSIVA	31-12-2025	31-12-2024
2.1 Eigen Vermogen		
2.1.1 Algemene reserve	13.749.454	13.068.162
Totaal vermogen	13.749.454	13.068.162
2.3 Voorzieningen		
2.3.3 Voorziening personeel	1.507.676	2.295.459
	1.507.676	2.295.459
2.4 Langlopende schulden	0	0
2.5 Kortlopende schulden		
2.5.3 Crediteuren	341.742	333.953
2.5.6 Belastingen en premies soc. verz.	1.728.700	1.552.318
2.5.7 Schulden terzake pensioenen	451.856	420.265
2.5.8 Overige kortlopende schulden	329.363	1.890.381
2.5.9 Overlopende passiva	2.396.530	1.873.569
	5.248.191	6.070.486
Totaal passiva	20.505.321	21.434.106

Staat van Baten en Lasten		realisatie 2025	begroting 2025	realisatie 2024
3	BATEN			
3.1	Rijksbijdragen OCW	42.071.494	41.500.600	40.998.447
3.2	Overige overheidsbijdragen	416.753	162.500	180.193
3.4	Baten werk in opdracht van derden			
3.5	Overige baten	1.601.609	906.758	1.428.519
	Totale baten	44.089.856	42.569.858	42.607.159
4	LASTEN			
4.1	Personeelslasten	34.571.375	34.200.640	33.358.010
4.2	Afschrijvingen	1.269.053	1.491.673	1.461.223
4.3	Huisvestingslasten	2.086.835	2.258.638	1.988.913
4.4	Overige instellingslasten	5.607.417	5.223.926	5.507.710
	Totale lasten	43.534.681	43.174.876	42.315.856
	Saldo baten en lasten	555.175	-605.018	291.303
5	Financiële baten en lasten			
5.1	Financiële baten	126.246	105.000	274.711
5.2	Financiële lasten	128	0	1.176
	Saldo financiële baten en lasten	126.118	105.000	273.535
	Exploitatiesaldo	681.293	-500.018	564.838

Resultaatbestemming:

Het positieve resultaat van het verslagjaar ad € 681.293 komt ten gunste van het eigen vermogen.

Kasstroomoverzicht	Totaal 2025	Totaal 2024
Saldo baten en lasten	555.175	291.303
Aanpassingen voor:		
Afschrijvingen	1.247.311	1.681.237
Mutaties voorzieningen	-787.782	-237.603
Mutaties langlopende schulden	0	-166.006
Veranderingen in vlottende middelen:		
Vorderingen	1.515.289	-2.262.181
Schulden	-822.295	-22.218
Kasstroom uit bedrijfsoperaties	1.707.698	-715.468
Ontvangen interest	126.246	274.711
Betaalde interest en bankkosten	-128	-1.176
Totaal kasstroom uit operationele activiteiten	1.833.816	-441.933
Investeringsactiviteiten		
Investeringen in materiële vaste activa	2.253.666-	2.860.749-
Totaal kasstroom uit investeringsactiviteiten	2.253.666-	2.860.749-
Financieringsactiviteiten		
Mutatie financieringsactiviteiten	0	0
Totaal kasstroom uit financieringsactiviteiten	-	-
Mutaties liquide middelen	-419.850	-3.302.683
Beginstand liquide middelen	6.955.454	10.258.137
Eindstand liquide middelen	6.535.604	6.955.454
Mutaties liquide middelen	-419.850	-3.302.683



8.1 Grondslagen

Stichting Openbaar Voortgezet Onderwijs Tilburg (SOVOT)
Poststraat 68
5038 DH Tilburg
KvK nummer: 180 85 696

De jaarrekening is opgesteld in overeenstemming met de wettelijke bepalingen van Titel 9 Boek 2 BW en overeenkomstig de richtlijnen voor de jaarverslaggeving conform de Regeling Jaarverslaggeving Onderwijs. De jaarrekening is opgesteld in hele euro's. De gehanteerde grondslagen voor waardering en resultaatbepaling zijn ongewijzigd ten opzichte van het vorige jaar, tenzij dit specifiek is vermeld bij de betreffende grondslag.

Stichting Openbaar Voortgezet Onderwijs Tilburg
Sovot heeft twee scholen onder haar hoede, namelijk het Koning Willem II College en het Beatrix College met de nevenvestiging het Reeshof College. In het jaarverslag wordt de jaarrekening van de stichting gepresenteerd.

Eind 2002 is de stichting Pleinwacht in het leven geroepen. Via deze stichting worden surveillance-werkzaamheden voor de scholen geregeld. Sovot heeft een financieel en organisatorisch belang in deze stichting, zodanig dat er sprake is van een beslissende invloed op de besluitvorming in de stichting Pleinwacht. Derhalve is de jaarrekening van de stichting vanaf 2003 geconsolideerd opgenomen in deze jaarrekening. Er heeft voor wat betreft de baten en lasten van de stichting Pleinwacht volledige saldering plaatsgevonden.

Continuïteit

De in de jaarrekening gehanteerde grondslagen van waardering en resultaatbepaling zijn gebaseerd op de veronderstelling van continuïteit van de stichting.

Algemene grondslagen

Waardering van activa en passiva en de bepaling van het resultaat vinden plaats op basis van historische kosten. Tenzij bij de betreffende grondslag anders wordt vermeld, worden de activa en passiva opgenomen tegen nominale waarde.

Baten en lasten worden toegerekend aan het jaar waarop zij betrekking hebben. Baten worden slechts opgenomen voor zover zij op balansdatum zijn gerealiseerd. Verplichtingen en mogelijke verliezen die hun oorsprong vinden voor het einde van het verslagjaar, worden in acht genomen indien zij voor het opmaken van de jaarrekening bekend zijn geworden.

Schattingen

Om de grondslagen en regels voor het opstellen van de jaarrekening te kunnen toepassen, is het nodig dat het bestuur van Sovot zich over verschillende zaken een oordeel vormt en schattingen maakt die essentieel kunnen zijn voor de in de jaarrekening opgenomen bedragen. Indien het voor het geven van het in artikel 2.362 lid 1 BW vereiste inzicht noodzakelijk is, is de aard van deze oordelen en schattingen inclusief de bijbehorende veronderstellingen opgenomen bij de toelichting op de betreffende jaarrekeningposten.

Verbonden partijen

Als verbonden partij worden aangemerkt alle rechtspersonen waarover overheersende zeggenschap, gezamenlijke zeggenschap of invloed van betekenis kan worden uitgeoefend. Transacties van betekenis met verbonden partijen worden toegelicht voor zover deze niet onder normale marktvoorwaarden zijn aangegaan. Hiervan wordt toegelicht de aard en de

omvang van de transactie en andere informatie die nodig is voor het verschaffen van het inzicht.

Grondslagen voor de waardering van de activa en passiva

Materiële vaste activa

De materiële vaste activa zijn gewaardeerd volgens de verkrijgings- of vervaardigingsprijs onder aftrek van de cumulatieve afschrijvingen en indien van toepassing met bijzondere waardeverminderingen.

Gronden en terreinen zijn geactiveerd tegen de taxatiewaarde op moment van verkrijging. Afschrijvingen zijn gebaseerd op de geschatte economische levensduur en berekend op basis van een vast percentage van de verkrijgingsprijs (lineaire methode), rekening houdend met eventuele restwaarde. Afschrijving vindt plaats vanaf het moment van ingebruikname.

Vorderingen

De vorderingen en overlopende activa worden bij eerste verwerking gewaardeerd tegen de reële waarde. Na de eerste verwerking worden vorderingen gewaardeerd tegen de geamortiseerde kostprijs. Voorzieningen wegens oninbaarheid worden in mindering gebracht op de boekwaarde van de vorderingen.

Liquide middelen

Liquide middelen zijn gewaardeerd tegen de nominale waarde.

Eigen vermogen

Het eigen vermogen bestaat uit de algemene reserve en bestemmingsreserve(s). De bestemmingsreserve(s) zijn reserves met een beperkte bestedingsmogelijkheid, die door het bestuur zijn bepaald.

Voorzieningen

Voorzieningen worden opgenomen indien op balansdatum de betreffende toekomstige kosten hun oorsprong vinden in feiten of omstandigheden die zich in de periode voorafgaand aan de balansdatum hebben voorgedaan (oorsprongseis); deze kosten aan die periode kunnen worden toegerekend (toerekeningseis); er een redelijke mate van zekerheid bestaat dat de kosten zich zullen voordoen (zekerheidseis) en tevens een betrouwbare inschatting gemaakt kan worden van de omvang van de kosten.

Voorziening spaarverlof

De voorziening is gevormd voor medewerkers die gedurende 4 of meer schooljaren minimaal 60 klokuren hebben gespaard. De uren zijn gewaardeerd tegen een intern tarief, dat gebaseerd is op de gemiddelde salariskosten in de betreffende salarisschaal van het betreffende jaar.

Voorziening levensfasebewust personeelsbeleid (LBP)

Het levensfasebewust personeelsbeleid biedt medewerkers de keuze om een budget van 90 uren per kalenderjaar in te zetten voor een aantal opties. Eén van de opties is om de uren te "sparen". Na inventarisatie van de keuzes van de medewerkers, is een voorziening getroffen voor alle gespaarde uren. De uren zijn gewaardeerd tegen brutoloonkosten vermeerderd met eventuele werkgeverslasten.

Voorziening jubileum

De voorziening is gevormd ter dekking van de kosten van jubileumgratificaties die op grond van de cao uitbetaald dienen te worden, rekening houdende met duur van de huidige dienstverbanden en blijfkanspercentages.

Voorziening langdurige zieken

De voorziening vanwege loondoorbetaling bij ziekte wordt gevormd voor op balansdatum bestaande verplichtingen tot het in de toekomst doorbetalen van beloningen en uitkeringen aan personeelsleden die op balansdatum naar verwachting blijvend of geheel niet in staat zijn om werkzaamheden te verrichten door ziekte of arbeidsongeschiktheid. In deze voorziening zijn tevens begrepen de kosten in verband met eventuele (wettelijke) ontslagvergoedingen te betalen aan deze personeelsleden. Omdat we eigen risicodragers zijn van de WGA wordt de toekomstige premie inzake gedeeltelijk arbeidsongeschikte medewerkers meegenomen in de voorziening. De voorziening loondoorbetaling bij ziekte wordt opgenomen tegen de nominale waarde van de verwachte loondoorbetalingen gedurende het dienstverband.

Voorziening BWW (Boven Wettelijk Werkloosheidsuitkeringsregeling)

De voorziening is bepaald aan de hand van (ex-)werknemers die een uitkering ontvangen per ultimo boekjaar en waarvan verwacht wordt dat zij langere tijd een uitkering zullen ontvangen. De hoogte wordt bepaald door de maandelijkse uitkering te vermenigvuldigen met de geschatte duur.

Langlopende schulden

Onder de overige langlopende schulden is de investeringssubsidie materiële vaste activa met een resterende looptijd van meer dan één jaar opgenomen. De op korte termijn (binnen één jaar) verschuldigde aflossingen worden opgenomen onder de kortlopende schulden.

Kortlopende schulden en overlopende passiva

Schulden worden bij eerste verwerking gewaardeerd tegen de reële waarde. Na de eerste verwerking worden schulden gewaardeerd tegen de geamortiseerde kostprijs. Indien er geen sprake is van agio of disagio of transactiekosten is de geamortiseerde kostprijs gelijk aan de nominale waarde van de schuld. De nominale waarde van een schuld is de hoofdsom die wordt genoemd in de overeenkomst waaruit de schuld is ontstaan.

Grondslagen voor resultaatbepaling

De baten en lasten worden toegerekend aan het boekjaar waarop ze betrekking hebben. Winsten worden slechts genomen voor zover zij op balansdatum zijn verwezenlijkt. Verliezen en verplichtingen die hun oorsprong vinden voor het einde van het verslagjaar, worden in acht genomen, indien zij voor het opmaken van de jaarrekening bekend zijn geworden.

Rijksbijdragen OCW, overige overheidsbijdragen en –subsidies

De ontvangen (normatieve) rijksbijdrage en de niet-geormerkte OCW-subsidies (vrij besteedbare doelsubsidies zonder verrekeningsclausule) worden in het jaar waarop de toekenningen betrekking hebben volledig verwerkt als bate in de staat van baten en lasten. Geormerkte OCW-subsidies met een vrij besteedbaar overschot (doelsubsidies waarbij het overschot geen verrekeningsclausule heeft) worden ten gunste van de staat van baten en lasten verantwoord naar rato van de voortgang van de gesubsidieerde activiteiten. Het deel van de subsidies waar nog geen activiteiten voor zijn verricht per balansdatum worden verantwoord onder de overlopende passiva.

Geormerkte OCW-subsidies (doelsubsidies met verrekeningsclausule) worden ten gunste van de staat van baten en lasten verantwoord in het jaar ten laste waarvan de gesubsidieerde lasten komen. Niet bestede middelen worden verantwoord onder de overlopende passiva zolang de bestedingstermijn nog niet is verlopen. Niet bestede middelen worden verantwoord onder de kortlopende schulden zodra de bestedingstermijn is verlopen op balansdatum.

Overige baten

Onder de overige baten zijn opbrengsten opgenomen die niet verstrekt zijn door het Ministerie van OCW, gemeenten, provincie of andere overheidsinstellingen. De overige baten zijn toegerekend aan het verslagjaar waarop ze betrekking hebben.

Personele lasten

Lonen, salarissen en sociale lasten worden op grond van de arbeidsvoorwaarden verwerkt in de staat van baten en lasten voor zover ze verschuldigd zijn aan werknemers.

De stichting heeft de toegezegde-pensioenregelingen bij bedrijfstakpensioenfondsen verwerkt als zou sprake zijn van een toegezegde-bijdrageregeling. Voor toegezegde-bijdrageregelingen betaalt de stichting op verplichte, contractuele of vrijwillige basis premies aan pensioenfondsen en verzekeringsmaatschappijen. Behalve de betaling van premies heeft de stichting geen verdere verplichtingen uit hoofde van deze pensioenregelingen. Per 31 december 2025 bedroeg de dekingsgraad van het pensioenfonds 123,5%.

Afschrijvingen

Materiële vaste activa worden afgeschreven over de verwachte economische levensduur van het actief. Indien een schattingswijziging plaatsvindt van de economische levensduur, dan worden de toekomstige afschrijvingen aangepast. De vastgestelde afschrijftermijnen zijn:

Actief	Afschrijvingstermijn (jaren)
Gebouwen en terreinen	5 - 10 - 15 - 20 - 25
Inventaris en apparatuur	4 - 5 - 10 - 15 - 20

Investeringen worden geactiveerd op het moment dat ze in gebruik worden genomen.

Huisvestingslasten

Onder de huisvestingslasten zijn kosten opgenomen die verband houden met de exploitatie van de gebouwen. De lasten zijn toegerekend aan het verslagjaar waarop ze betrekking hebben.

Groot onderhoud wordt geactiveerd en lineair afgeschreven. Dagelijks onderhoud wordt jaarlijks direct ten laste van de exploitatie gebracht.

Overige lasten

De overige lasten worden toegerekend aan het verslagjaar waarop ze betrekking hebben.

Financiële baten en lasten

De financiële baten en lasten omvatten de rentebaten van uitstaande middelen en rentelasten van opgenomen middelen. Rentebaten en -lasten worden opgenomen volgens de effectieve rentemethode.

Vreemde valuta

Deze jaarrekening is opgesteld in euro's. Er hebben geen transacties in vreemde valuta plaatsgevonden.

Grondslagen voor het kasstroomoverzicht

Het kasstroomoverzicht is opgesteld volgens de indirecte methode. De geldmiddelen in het kasstroomoverzicht bestaan uit liquide middelen.

8.2 Toelichting op de balans

8.2.1 Activa (1)

Materiële vaste activa (1.2)

Overzicht Materiële Activa	1.2.1 Gebouwen		1.2.2 Inventaris en apparatuur		1.2.5 MVA in uitvoering	
	2025	2024	2025	2024	2025	2024
Aanschafwaarde per 1/1	11.113.112	5.180.840	8.984.013	13.356.668	0	6.498.156
Cumulatieve afschrijvingen per 1/1	3.005.935	3.474.124	5.443.536	11.093.399	0	0
Boekwaarde per 1/1	8.107.177	1.706.716	3.540.477	2.263.270	0	6.498.156
Investerings in het jaar	1.451.468	2.030.147	802.198	830.603		
Overheveling in het jaar		5.091.665		1.406.491		-6.498.156
Desinvesteringen in het jaar	-1.507.970	-1.189.540	-3.483.402	-6.609.749		
Afschrijvingen in het jaar	542.523	520.825	699.783	699.843		0
Afschrijvingen desinvesteringen in het jaar	-1.497.798	-989.015	-3.488.569	-6.349.706		
Aanschafprijs ultimo	11.056.609	11.113.112	6.302.810	8.984.013	0	0
Cumulatieve afschrijvingen ultimo	2.050.660	3.005.935	2.654.750	5.443.536	0	0
Boekwaarde ultimo	9.005.949	8.107.177	3.648.060	3.540.477	0	0

In 2025 is er door het Koning Willem II College € 194 K geïnvesteerd. Hiervan is € 55 K in gebouwen en € 139 K in inventaris en apparatuur.

Door het Beatrix College is per saldo € 1.776 K geïnvesteerd. Hiervan is € 1.379 K in gebouwen en € 397 K in inventaris en apparatuur geïnvesteerd.

De investeringen in gebouwen hebben o.a. betrekking op het project klimaatverbetering, renovatie aula en het vervangen van zonwering screens.

Door het bestuurskantoor van Sovot is € 284 K geïnvesteerd. Hiervan is € 17 K in gebouwen en € 267 K in inventaris en apparatuur. Dit betreft met name ICT gerelateerde investeringen voor de gehele stichting.

De totale desinvesteringen in 2025 zijn € 4.991 K. De afschrijvingen van deze desinvesteringen bedragen € 4.986 K.

Vorderingen (1.5)

	31-12-2025	31-12-2024
1.5.1 Debiteuren	219.926	295.653
1.5.2 Ministerie van OC en W		
1.5.7 Overige vorderingen	286.910	1.492.684
1.5.8 Overlopende activa	808.872	1.042.660
Totaal overige vorderingen	1.315.708	2.830.997

De overige vorderingen ultimo 2025 bestaan uit de vordering op de gemeente Tilburg, inzake de eindafrekening van de (ver)nieuwbouw van het Koning Willem II College. De

eindafrekening is door Sovot ingediend bij de gemeente maar de subsidie is nog niet definitief vastgesteld.

De overlopende activa bestaan uit vooruitbetaalde bedragen (€ 348.823), nog te ontvangen bedragen (€ 188.483), nog te ontvangen bedragen inzake leerlingen (€ 26.693) en de vordering inzake het Reeshof College (€ 244.873).

Liquide middelen (1.7)

	31-12-2025	31-12-2024
1.7.1 Kasmiddelen	151	374
1.7.2 Tegoeden op bankrekeningen	6.535.453	6.955.080
Totaal liquide middelen	6.535.604	6.955.454

8.2.2 Passiva (2)

Eigen vermogen (2.1)

	Saldo 31-12-2025	Mutaties 2025	Saldo 31-12-2024
2.1.1 algemene reserve	13.749.454	681.293	13.068.162
Totaal eigen vermogen	13.749.454	681.293	13.068.162

Het eigen vermogen bestaat uit de algemene reserve.

Voorzieningen (2.3)

Personeelsvoorziening	beginstand	dotatie	onttrekking	eindstand
Jubilea	351.226	18.137	12.616	356.747
Spaarverlof	53.174	10.758	6.114	57.818
Langdurige zieken	1.108.919	49.341	407.734	750.526
Persoonlijk budget	712.646	34.084	430.301	316.429
BWW	69.493	10.765	54.102	26.156
Totaal	2.295.459	123.085	910.867	1.507.676

Kortlopend	Langlopend
35.675	321.072
6.673	51.144
352.582	397.944
158.215	158.215
26.156	-
579.301	928.376

De voorziening personeel omvat een vijftal voorzieningen: een voorziening voor jubilea, een voorziening spaarverlof, een voorziening voor langdurige zieken, een voorziening persoonlijk budget en een voorziening BWW (boven Wettelijk Werkloosheidsuitkeringsregeling).

De voorziening jubilea voorziet in de kosten voor de toekomstige door CAO bepaalde jubilea, er is per fte een bedrag van € 1.000 opgenomen.

De voorziening vanwege loondoorbetaling bij ziekte wordt gevormd voor op balansdatum bestaande verplichtingen tot het in de toekomst doorbetalen van beloningen en uitkeringen aan personeelsleden die op balansdatum naar verwachting blijvend of geheel niet in staat zijn om werkzaamheden te verrichten door ziekte of arbeidsongeschiktheid.

Het levensfasebewust personeelsbeleid (persoonlijk budget) biedt medewerkers de keuze om een budget van 90 uren per kalenderjaar in te zetten voor een aantal opties.

In 2025 is er aan gemiddeld 10 (ex-) werknemers van Sovot een uitkering betaald.

De verrekening van het Ministerie van OCW in 2025 bedroeg in totaal € 54.102, waarvan DUO de resterende maanden van 2025 (oktober t/m december) heeft ingehouden en de periode januari t/m september van 2025.

Er is een voorziening gevormd voor (ex-) werknemers waarvan verwacht wordt dat zij langere tijd een uitkering zullen krijgen.
Het niveau van de voorzieningen per ultimo 2025 is toereikend voor de toekomstige lasten.

Kortlopende schulden (2.5)

	31-12-2025	31-12-2024
2.5.3 Crediteuren	341.742	333.953
2.5.4 Ministerie van OC&W	0	0
2.5.6 Loonheffing	1.723.020	1.540.866
2.5.6 Omzetbelasting	4.643	10.502
2.5.6 Sociale verzekering	1.037	950
2.5.7 Schulden terzake van pensioenen	451.856	420.265
2.5.8 Kortlopende aflossingsverplichting	0	0
2.5.8 Borg Kluisjes	16.347	16.347
2.5.8 Accountants- en administratiekosten	39.809	21.780
2.5.8 Nog te betalen bedragen	273.207	1.852.254
2.5.9 Overlopende passiva		
Vooruitontvangen subsidies OCW	845.337	182.016
Subsidie Brabantse Opleidingsschool	62.570	99.545
Project klimaatverbetering Beatrix College	0	181.797
Vakantiegeld en -dagen	1.233.769	1.157.728
Overige	254.854	252.482
Totaal kortlopende schulden	5.248.191	6.070.486

In de post overige kortlopende schulden (2.5.9) staan onder het kopje “vooruitontvangen subsidies OCW” de subsidie Praktijkgericht vak gl/tl (€ 14.583), de subsidie Praktijkgerichte havo (€ 86.111), studieverlof (€ 59.956) en subsidies basisvaardigheden (€ 684.687). Onder het kopje “accountants- en administratiekosten” staan de nog te betalen accountantskosten voor het betreffende boekjaar.

8.2.3 Niet in de balans opgenomen verplichtingen

Voor het meerjarig onderhoud van de (ver)nieuwbouw van het Koning Willem II College is met ingang van 1 januari 2024 een onderhoudsovereenkomst afgesloten voor een periode van 10 jaar voor de realisatie van het preventief onderhoud en keuringen voor een bedrag van € 1.985.865 (exclusief BTW), vermeerderd met de indexering. De prijs wordt jaarlijks geïndexeerd conform de BDB-index voor “schoolgebouwen onderhoud”. De onderhoudskosten bedroegen in 2025 ongeveer € 230.000.

Per 1 januari 2023 hebben Stichting Openbaar Voortgezet Onderwijs Tilburg en Canon Nederland N.V. een overeenkomst gesloten voor de duur van 60 maanden voor de huur van multifunctionals.

Facturering van de vaste huurprijs geschiedt vooraf per kwartaal. Afrekening geschiedt per kwartaal achteraf op basis van het werkelijke verbruik. De jaarlijks verwachte huur- en verbruikskosten bedragen circa € 86.000.

In 2023 heeft de aanbesteding van de catering voor het Koning Willem II College plaatsgevonden. Tussen Koning Willem II College en Roots Catering is een samenwerkingsovereenkomst afgesloten. De overeenkomst is aangegaan voor een periode 36 maanden van 1 augustus 2023 tot en met 31 juli 2026. De overeenkomst kan met 5 maal

één jaar worden verlengd. De dienstverlening bestaat uit het verzorgen van catering werkzaamheden voor de schoolkantine van het Koning Willem II College, het verzorgen van banqueting activiteiten, de exploitatie van vendingautomaten en het vullen van warme drankenautomaten.

De jaarlijks verwachte kosten bedragen ongeveer € 55.000.

Tussen Beatrix College en De Meester is een catering contract afgesloten. Het contract is afgesloten voor een periode 36 maanden met ingang van 1 augustus 2021. De dienstverlening loopt door tot wederopzegging.

De Meester biedt de volgende dienstverlening aan:

- aanschaf en onderhoud van de koffiemachines;
- dagelijks vullen en onderhoud van koffiemachines;
- koffiebezorging bij vergaderingen of evenementen gefactureerd tegen uurtarief.

De Meester verzorgt voor eigen rekening en risico catering bij het Beatrix College:

- balieverkoop;
- automatenverkoop;
- levering van cateringdiensten tijdens evenementen, uitsluitend na opdracht.

In het boekjaar 2025 is voor ruim € 120.000 aan dienstverlening verricht door De Meester.

De op 1 oktober 2020 gesloten huurovereenkomst tussen Sovot en TIWOS voor de huur van kantoorruimte met parkeerplaatsen is na 3 jaar voortgezet voor onbepaalde tijd. Beëindiging vindt plaats door opzegging door huurder.

De vaste huurprijs op jaarbasis bedraagt € 68.000.

8.3 Toelichting op de baten en lasten

In deze paragraaf worden de baten en lasten verder uitgesplitst. In paragraaf 6.2 wordt een aantal posten nader toegelicht onder de analyse van het resultaat.

8.3.1 Baten (3)

Rijksbijdragen (3.1)

	2025	begroting	2024
3.1.1 Rijksbijdragen OCW	40.424.472	39.766.032	38.560.759
3.1.2 Overige subsidies OCW	1.362.929	1.336.750	1.952.783
3.1.3 Ontvangen doorbetalingen Rijksbijdrage SWV	284.092	397.818	484.905
Totaal (Rijks)bijdragen OCW	42.071.494	41.500.600	40.998.447

De bekostiging voor nieuwkomers bedraagt in 2025 € 32.123 (Rijksbijdragen OCW).

De ontvangen doorbetalingen Rijksbijdrage SWV bestaan uit de financiële middelen van het samenwerkingsverband po vo Tilburg voor passend onderwijs.

Overige overheidsbijdragen (3.2)

	2025	begroting	2024
3.2.1 Gemeentelijke bijdragen en subsidies	18.827	15.000	17.015
3.2.2 Overige overheidsbijdrage	397.926	147.500	163.178
Totaal Overige overheidsbijdragen	416.753	162.500	180.193

De overige overheidsbijdragen bestaan uit gemeentelijke bijdragen voor sportvelden en bijdragen voor diverse samenwerkingsprojecten. In 2025 zijn o.a. bijdragen ontvangen vanuit De Brabantse OpleidingsSchool (BOS) en de Onderwijsregio Midden- en West-Brabant.

Overige baten (3.5)

	2025	begroting	2024
3.5.1 Verhuur onroerende zaken	9.646	3.468	26.602
3.5.2 Detachering personeel	71.216	53.000	60.078
3.5.4 Sponsoring	0	0	0
3.5.5 Ouderbijdragen	101.514	94.800	107.673
3.5.6 Overige	1.419.233	755.490	1.234.167
Totaal overige baten	1.601.609	906.758	1.428.519

De post Overige (3.5.6) bestaat uit bijdragen voor verrijgingsstromen (€ 128.744), bijdragen voor reizen (€ 322.394), bate op diensten en personeel dat wordt ingezet op het Reeshof College (€156.172), aandeel in diverse baten van het Reeshof College (€ 801.525) en diverse overige baten (€ 10.398).

8.3.2 Lasten (4)

Personele lasten (4.1)

	2025	begroting	2024
Lonen en salarissen	26.055.555	32.692.896	24.649.514
Sociale lasten	3.536.534		3.421.733
Pensioenpremies	3.815.425		3.559.708
4.1.1 Lonen en salarissen	33.407.514	32.692.896	31.630.955
Dotaties personele voorzieningen	-226.218	0	149.477
Personeel niet in loondienst	641.803	703.344	704.536
Overig	1.057.807	859.400	1.064.151
4.1.2 Overige personele lasten	1.473.392	1.562.744	1.918.163
4.1.4. Uitkeringen	-309.531	-55.000	-191.109
Totaal personele lasten	34.571.375	34.200.640	33.358.010

Naar kostendragers	2025	begroting	2024
Directie	1.192.073	1.209.328	1.124.520
Onderwijzend personeel	26.081.649	25.580.128	24.554.328
Onderwijsondersteunend personeel	6.133.792	5.903.440	5.952.107
Totaal personele lasten	33.407.514	32.692.896	31.630.955

Op 31 december 2025 waren 480 medewerkers (397,75 fte) in dienst van de stichting, dit aantal is inclusief stagiaires. Het aantal medewerkers is gestegen ten opzichte van het aantal op 31 december 2024 (453 medewerkers). Dit wordt veroorzaakt door het gestegen aantal stagiaires in 2025 (41 in 2025 versus 11 in 2024).

Afschrijvingen (4.2)

	2025	begroting	2024
Materiële vaste activa	1.269.053	1.529.373	1.666.882
Vrijval investeringssubsidie	0	-37.700	-205.659
4.2.2 Totaal afschrijvingen	1.269.053	1.491.673	1.461.223

De hier opgenomen afschrijving betreft de afschrijving op Gebouwen en op Inventaris en apparatuur.

De doorbelaste afschrijvingen van het Reeshof College (nevenvestiging van het Beatrix College én een samenwerkingsverband met stichting Yonder) zijn opgenomen in de staat van baten en lasten onder de afschrijvingen maar niet in de MVA (€ 60.150).

Ook de doorbelaste afschrijvingen naar externe partijen zijn opgenomen in de staat van baten en lasten onder de afschrijvingen maar niet in de MVA (-/- 38.408).

Huisvestingslasten (4.3)

	2025	begroting	2024
4.3.1 Huur	377.316	351.659	361.051
4.3.3 Onderhoud	413.330	492.916	232.754
4.3.4 Energie en water	430.014	518.412	544.540
4.3.5 Schoonmaakkosten	815.192	848.160	798.464
4.3.6 Heffingen	27.529	23.191	22.555
4.3.7 Overige huisvestingslasten	23.455	24.300	29.550
Totaal huisvestingslasten	2.086.835	2.258.638	1.988.913

Overige instellingslasten (4.4)

	2025	begroting	2024
4.4.1 Administratie- en beheerslasten	990.138	1.120.378	970.502
4.4.2 Inventaris, apparatuur en leermiddelen	717.342	537.615	715.921
4.4.4 Overige	3.899.936	3.565.933	3.821.286
Totaal overige materiële lasten	5.607.417	5.223.926	5.507.710

In de post administratie- en beheerslasten zijn de accountantskosten voor het betreffende boekjaar opgenomen.

Toelichting accountantslasten	
Onderzoek jaarrekening	59.593
Andere controleopdrachten	7.502
Fiscale adviezen	3.630
Niet controleopdrachten	2.254

In de overige materiële kosten (4.4.4) vallen:	2025	begroting	2024
abonnementen	18.427	25.000	26.883
contributies / lidmaatschappen	129.796	132.000	129.852
externe expertise	230.509	228.900	166.942
kampen / reizen / leerlingen activiteiten	789.551	381.700	644.737
kosten kantine	181.954	161.020	174.387
overige materiële lasten	736.886	866.713	1.003.860
uitgaven boeken / leermiddelen	1.206.665	1.315.600	1.213.857
vavo leerlingen	606.149	455.000	460.768
4.4.4 Overige	3.899.936	3.565.933	3.821.286

8.3.3 Financiële baten en lasten (5)

	2025	begroting	2024
5.1 Rentebaten	126.246	105.000	274.711
5.2 Rentelasten	128	0	1.176
Saldo financiële baten en lasten	126.118	105.000	273.535

8.4 Gebeurtenissen na balansdatum

Na balansdatum hebben geen gebeurtenissen plaatsgevonden die van invloed zijn op de jaarrekening.

8.5 Overzicht verbonden partijen

Naam	Juridische vorm	Statutaire zetel	Code activiteiten	Eigen Vermogen 31-12-2025	Resultaat 2025	Baten 2025	Art. 2:403 BW	Deelname in %	Consolidatie in %
Stichting Pleinwacht	Stichting	Tilburg	4	0	0	25.758	Nee	100,00	100,00
Stichting Onderwijslocatie Reeshof	Stichting	Tilburg	4	0	85.496	9.836.322	Nee	50,00	49,60
Stichting 28-december fonds	Stichting	Tilburg	4	n.v.t.	n.v.t.	n.v.t.	n.v.t.	0,00	0,00
Dr. Bastiaenen stichting	Stichting	Tilburg	4	n.v.t.	n.v.t.	n.v.t.	n.v.t.	0,00	0,00

De Stichting Pleinwacht heeft als doel het verzorgen van, begeleiden bij en bemiddelen voor surveillanceactiviteiten ten behoeve van de goede gang van zaken op of nabij de scholen onder het bevoegd gezag van de Sovot, en het verrichten van alle verdere handelingen die met het vorenstaande in de ruimste zin verband houden of daartoe bevorderlijk kunnen zijn.

De Stichting Onderwijslocatie Reeshof heeft als doel het verrichten van werkzaamheden ter verzekering van de goede gang van onderwijs op de door Stichting Openbaar Voortgezet Onderwijs Tilburg en Stichting Yonder (voorheen Stichting Onderwijsgroep Tilburg) in stand gehouden scholen/nevenvestigingen in de wijk Reeshof te Tilburg die gezamenlijk Het Reeshof College vormen.

Het Reeshof College is een locatiegebonden samenwerking tussen de besturen van Yonder en Sovot. Het Reeshof College biedt onderwijs aan voor alle niveaus van vmbo (basisberoepsgericht, kaderberoepsgericht, theoretisch en gemend theoretisch). Sovot verzorgt de gemengde en theoretische leerweg, Yonder verzorgt de basis- en kaderberoepsgerichte leerweg.

De baten en lasten van het Reeshof College zijn proportioneel verwerkt, op basis van de gemaakte afspraken in de samenwerkingsovereenkomst en met het aandeel in de totale bekostiging als uitgangspunt (over 2025 bedroeg dit percentage voor Sovot 49,60%).

“Stichting 28-december fonds” heeft als doel het behalen van een diploma voor alle leerlingen van het Beatrix College door de leerlingen de mogelijkheid te bieden deel te nemen aan al hetgeen door de school in of buiten de school wordt georganiseerd. De stichting tracht haar doel onder meer te bereiken door het verlenen van (financiële) steun aan leerlingen van het Beatrix College.

De “Dr. Bastiaenen stichting” heeft hetzelfde doel voor alle leerlingen van het Koning Willem II College.

8.6 Geormerkte doelsubsidies OCW (model g)

G1 Subsidies zonder verrekeningsclausule			
Omschrijving	Toewijzing		De prestatie is ultimo verslagjaar conform de subsidiebeschikking uitgevoerd en afgerond
	Kenmerk	datum	
Subsidieregeling lerarenbeurs, 16MQ	1415257-1	20-8-2024	Ja
Subsidieregeling lerarenbeurs, 16MQ	1445314-1	20-11-2024	Ja
Subsidieregeling lerarenbeurs, 18XU	1415046-1	20-8-2024	Ja
Subsidieregeling lerarenbeurs, 16MQ	1474901-1	20-6-2025	Onderhanden
Subsidieregeling lerarenbeurs, 18XU	1475288-1	20-6-2025	Onderhanden
Subsidieregeling lerarenbeurs, 18XU	1480893-1	20-8-2025	Onderhanden
Subsidieregeling verbetering basisvaardigheden voor scholen 2024	VBV24-VO-2047	17-6-2024	Onderhanden
Subsidieregeling verbetering basisvaardigheden voor scholen 2024	VBV24-VO-1912	17-6-2024	Onderhanden
Subsidieregeling praktijkgericht vak gl en tl	PGLTL240176	4-7-2024	Onderhanden
Subsidieregeling Praktijkgerichte havo	PHAVO25008	10-4-2025	Onderhanden

G2A Subsidies met verrekeningsclausule, aflopend per ultimo verslagjaar										
Omschrijving	Toewijzing		Bedrag van de toewijzing	Ontvangen t/m vorig boekjaar	Lasten t/m vorig boekjaar	Stand begin boekjaar	Ontvangst in boekjaar	Lasten in boekjaar	Stand ultimo boekjaar	Saldo nog te besteden ultimo boekjaar
	Kenmerk	datum								
Subsidieregeling pilot praktijkgericht programma voor gl en tl	GLTL20203	30-11-2020	161.022	161.022	161.022	0	0	0	0	0

De "Subsidieregeling pilot praktijkgericht programma voor gl en tl" is afgerond in 2024. De verantwoording heeft in 2025 plaatsgevonden.

8.7 WNT-verantwoording

WNT-verantwoording 2025 Stichting Openbaar Voortgezet Onderwijs Tilburg

De WNT is van toepassing op Stichting Openbaar Voortgezet Onderwijs Tilburg. Het voor Stichting Openbaar Voortgezet Onderwijs Tilburg toepasselijke bezoldigingsmaximum is in 2025 € 191.000 (D).

1. Bezoldiging topfunctionarissen

1a. Leidinggevende topfunctionarissen met dienstbetrekking en leidinggevende topfunctionarissen zonder dienstbetrekking vanaf de 13e maand van de functievervulling

Leidinggevende topfunctionarissen met dienstbetrekking en leidinggevende topfunctionarissen zonder dienstbetrekking vanaf de 13e maand van de functievervulling inclusief degenen die op grond van hun voormalige functie nog 4 jaar als topfunctionaris worden aangemerkt

Gegevens 2025	
bedragen x € 1	
	Dr. J.L.P.M. Zeeuwen
Functiegegevens	College van Bestuur
Aanvang en einde functievervulling in 2025	01/01 - 31/12
Omvang dienstverband (als deeltijdfactor in fte)	1
Dienstbetrekking?	ja
Bezoldiging	
Beloning plus belastbare onkostenvergoedingen	160.175
Beloningen betaalbaar op termijn	23.416
<i>Subtotaal</i>	183.591
Individueel toepasselijk bezoldigingsmaximum	191.000
-/- Onverschuldigd betaald en nog niet terugontvangen bedrag	n.v.t.
Bezoldiging	183.591
Bedrag van de overschrijding en de reden waarom de overschrijding al dan niet is toegestaan	n.v.t.
Toelichting op de vordering wegens onverschuldigde betaling	n.v.t.
Gegevens 2024	
bedragen x € 1	
Functiegegevens	
Aanvang en einde functievervulling in 2024	1/5 - 31/12
Omvang dienstverband (als deeltijdfactor in fte)	1
Dienstbetrekking?	ja
Bezoldiging	
Beloning plus belastbare onkostenvergoedingen	95.392
Beloningen betaalbaar op termijn	15.679
<i>Subtotaal</i>	111.071
Individueel toepasselijk bezoldigingsmaximum	121.161
Bezoldiging	111.071

1b. Leidinggevende topfunctionarissen zonder dienstbetrekking in de periode kalendermaand 1 t/m 12.

Bovenstaande categorie is niet van toepassing voor Stichting Openbaar Voortgezet Onderwijs Tilburg.

1c. Toezichthoudende topfunctionarissen

Gegevens 2025			
bedragen x € 1	E.C. van Vliet	G.G.M.P. Peeters	B. Lankreijer
Functiegegevens	Voorzitter	Lid	Lid
Aanvang en einde functievervulling in 2025	01/01 - 31/12	01/01 -30/6	01/1 - 31/12
Bezoldiging			
Bezoldiging	9.940	3.315	6.630
Individueel toepasselijke bezoldigingsmaximum	28.650	9.472	19.100
-/- Onverschuldigd betaald en nog niet terugontvangen bedrag	n.v.t.	n.v.t.	n.v.t.
Bezoldiging	9.940	3.315	6.630
Bedrag van de overschrijding en de reden waarom de overschrijding al dan niet is toegestaan	n.v.t.	n.v.t.	n.v.t.
Toelichting op de vordering wegens onverschuldigde betaling	n.v.t.	n.v.t.	n.v.t.
Gegevens 2024			
bedragen x € 1	E.C. van Vliet	G.G.M.P. Peeters	B. Lankreijer
Functiegegevens	Voorzitter	Lid	Lid
Aanvang en einde functievervulling in 2024	01/01 - 31/12	01/01 - 31/12	01/7 - 31/12
Bezoldiging			
Bezoldiging	9.420	6.280	3.140
Individueel toepasselijke bezoldigingsmaximum	27.150	18.100	9.099

Gegevens 2025				
bedragen x € 1	I.M. Koopmans	E.H. Stedenburg	D.J.J. Seegers	A.R.G. van der Zee
Functiegegevens	Lid	Lid	Lid	Lid
Aanvang en einde functievervulling in 2025	01/01 - 30/6	01/01 - 31/12	01/7 - 31/12	01/7 - 31/12
Bezoldiging				
Bezoldiging	3.315	6.630	2.763	2.763
Individueel toepasselijke bezoldigingsmaximum	9.472	19.100	9.628	9.628
-/- Onverschuldigd betaald en nog niet terugontvangen bedrag	n.v.t.	n.v.t.	n.v.t.	n.v.t.
Bezoldiging	3.315	6.630	2.763	2.763
Bedrag van de overschrijding en de reden waarom de overschrijding al dan niet is toegestaan	n.v.t.	n.v.t.	n.v.t.	n.v.t.
Toelichting op de vordering wegens onverschuldigde betaling	n.v.t.	n.v.t.	n.v.t.	n.v.t.
Gegevens 2024				
bedragen x € 1	I.M. Koopmans	E.H. Stedenburg		
Functiegegevens	Lid	Lid		
Aanvang en einde functievervulling in 2024	01/01 - 31/12	01/01 - 31/12		
Bezoldiging				
Bezoldiging	6.280	6.280		
Individueel toepasselijke bezoldigingsmaximum	18.100	18.100		

1d. Topfunctionarissen met een totale bezoldiging van € 2.100 of minder

Topfunctionarissen alsmede degenen die op grond van hun voormalige functie nog 4 jaar als topfunctionaris worden aangemerkt met een totale bezoldiging van € 2.100 of minder

Bovenstaande categorie is niet van toepassing voor Stichting Openbaar Voortgezet Onderwijs Tilburg.

1e. Topfunctionarissen met een totale bezoldiging van meer dan € 2.100

De totale bezoldiging van een topfunctionaris inclusief degene die op grond van zijn/haar voormalige functie nog 4 jaar als topfunctionaris wordt aangemerkt, voor al zijn/haar functies bij één WNT-instelling en eventuele aan deze WNT-instelling gelieerde rechtspersonen (uitsluitend te verantwoorden indien en voor zover er sprake is bij een topfunctionaris van bezoldiging voor andere werkzaamheden dan die als topfunctionaris bij de WNT-instelling en/of bezoldiging uit hoofde van werkzaamheden bij gelieerde rechtspersonen)

Bovenstaande categorie is niet van toepassing voor Stichting Openbaar Voortgezet Onderwijs Tilburg.

1f. Topfunctionaris met een totale bezoldiging van meer dan € 2.100 waarop de anticumulatiebepaling van toepassing is

In het geval een leidinggevende topfunctionaris met een totale bezoldiging van meer dan € 2.100, op of na 1-1-2018 met een WNT-instelling een dienstbetrekking aangaat en hij/zij bij een of meer andere WNT-instellingen reeds een dienstbetrekking heeft als topfunctionaris, niet zijnde een toezichthoudende topfunctionaris, zijn bepaalde of alle onderdelen van onderstaande tabel van toepassing. Indien van toepassing kan het betreffende tabelonderdeel dienen als aanvulling op tabel 1a. Dit geldt in voorkomende gevallen ook voor diegene die op grond van zijn/haar voormalige functie nog 4 jaar als topfunctionaris wordt aangemerkt met een totale bezoldiging van meer dan € 2.100.

Bovenstaande categorie is niet van toepassing voor Stichting Openbaar Voortgezet Onderwijs Tilburg.

1g. Topfunctionaris met een totale bezoldiging van € 2.100 of minder waarop de anticumulatiebepaling van toepassing is

In het geval een leidinggevende topfunctionaris met een totale bezoldiging van € 2.100 of minder, op of na 1-1-2018 met een WNT-instelling een dienstbetrekking aangaat en hij/zij bij een of meer andere WNT-instellingen reeds een dienstbetrekking heeft als topfunctionaris, niet zijnde een toezichthoudende topfunctionaris, zijn bepaalde of alle onderdelen van onderstaande tabel van toepassing. Indien van toepassing kan het betreffende tabelonderdeel dienen als aanvulling op tabel 1d. Dit geldt in voorkomende gevallen ook voor diegene die op grond van zijn/haar voormalige functie nog 4 jaar als topfunctionaris wordt aangemerkt met een totale bezoldiging van € 2.100 of minder.

Bovenstaande categorie is niet van toepassing voor Stichting Openbaar Voortgezet Onderwijs Tilburg.

2. Uitkeringen wegens beëindiging dienstverband aan topfunctionarissen

Uitkeringen wegens beëindiging dienstverband aan topfunctionarissen met of zonder dienstbetrekking inclusief degenen die op grond van hun voormalige functie nog 4 jaar als topfunctionaris worden aangemerkt.

Bovenstaande categorie is niet van toepassing voor Stichting Openbaar Voortgezet Onderwijs Tilburg.

3. Overige rapportageverplichtingen op grond van de WNT

Naast de hierboven vermelde topfunctionarissen zijn er geen overige functionarissen met een dienstbetrekking die in 2025 een bezoldiging boven het individueel toepasselijke drempelbedrag hebben ontvangen.

8.8 Hoofd- en nevenfuncties leden Raad van Toezicht

Hoofd- en nevenfuncties leden Raad van Toezicht	
Dhr. drs. E.C. van Vliet	Zelfstandig executive interim manager Voorzitter Raad van Commissarissen van Donatus Verzekeringen Lid Adviesraad hihaho interactieve video
Dhr. B. Lankreijer, MSc	Managing consultant onderwijs Berenschot Lid oudergeleding GMR Kinderstad (tot 1-7-2025)
Mevr. mr. D.J.J. Seegers	Lid raad van toezicht van - Stichting De Waarden - O2A5 - Cocon Wonen - SOVOR Hoofdbeoordelaar Burgerlijk Recht Beroepsopleiding Advocaten - CPO Adviseur - Bureau de Bedoeling / Werving van Waarde Lid bestuur VvE GHTD
Mevr. drs. E.H. Stedenburg	Beleidsadviseur onderwijs gemeente Rotterdam
Dhr. drs. A.R.G. van der Zee MPM	Directeur/Bestuurder van de RINO Groep BV Lid van het bestuur van Stichting BIG opleidingen voor Psychologen en Pedagogen West Nederland Lid van het bestuur van Stichting BIG opleidingen voor Psychologen en Pedagogen Midden Nederland

8.9 Nevenfuncties bestuur

Nevenfuncties bestuursleden	
Dhr. dr. J.L.P.M. Zeeuwen	Lid Raad van Toezicht SWV Roosendaal PO3002 (bezoldigd) Lid toezichthoudend bestuur SWV VO Portfolio (functie gebonden / onbezoldigd) Lid Maatschappelijke Adviesraad Spoorpark Tilburg (onbezoldigd) Lid Maatschappelijke Adviesraad Ascenda (onbezoldigd)

Ondertekening

Vastgesteld (CvB) en goedgekeurd (RvT) ter vergadering d.d. 10 juni 2026

.....
Dhr. drs. E.C. van Vliet
(voorzitter Raad van Toezicht)

.....
Dhr. B. Lankreijer, MSc
(lid Raad van Toezicht)

.....
Mevr. mr. D.J.J. Seegers
(lid Raad van Toezicht)

.....
Mevr. drs. E.H. Stedenburg
(lid Raad van Toezicht)

.....
Dhr. drs. A.R.G. van der Zee MPM
(lid Raad van Toezicht)

.....
Dhr. dr. J.L.P.M. Zeeuwen
(College van Bestuur)





Overige gegevens





CONTROLEVERKLARING VAN DE ONAFHANKELIJKE ACCOUNTANT

Aan: de raad van toezicht van Stichting Openbaar Voortgezet Onderwijs Tilburg

A. Verklaring over de in het rapport opgenomen jaarrekening 2025

Ons oordeel

Wij hebben de jaarrekening 2025 van Stichting Openbaar Voortgezet Onderwijs Tilburg te Tilburg gecontroleerd.

Naar ons oordeel:

- geeft de in dit jaarverslag opgenomen jaarrekening een getrouw beeld van de grootte en de samenstelling van het vermogen van Stichting Openbaar Voortgezet Onderwijs Tilburg op 31 december 2025 en van het resultaat over 2025 in overeenstemming met de Regeling jaarverslaggeving onderwijs;
- zijn de in deze jaarrekening verantwoorde baten en lasten alsmede de balansmutaties over 2025 in alle van materieel belang zijnde aspecten rechtmatig tot stand gekomen in overeenstemming met de in de relevante wet- en regelgeving opgenomen bepalingen, zoals opgenomen in paragraaf 2.3.1 'Referentiekader' van het Onderwijsaccountantsprotocol OCW 2025.

De jaarrekening bestaat uit:

1. de balans per 31 december 2025;
2. de staat van baten en lasten over 2025; en
3. de toelichting met een overzicht van de gehanteerde grondslagen voor financiële verslaggeving en andere toelichtingen.

De basis voor ons oordeel

Wij hebben onze controle uitgevoerd volgens het Nederlands recht, waaronder ook de Nederlandse controlestandaarden en het Onderwijsaccountantsprotocol OCW 2025 vallen. Onze verantwoordelijkheden op grond hiervan zijn beschreven in de sectie 'Onze verantwoordelijkheden voor de controle van de jaarrekening'.

Wij zijn onafhankelijk van Stichting Openbaar Voortgezet Onderwijs Tilburg zoals vereist in de Verordening inzake de onafhankelijkheid van accountants bij assurance-opdrachten (ViO) en andere voor de opdracht relevante onafhankelijkheidsregels in Nederland. Verder hebben wij voldaan aan de Verordening gedrags- en beroepsregels accountants (VGBA).

Wij vinden dat de door ons verkregen controle-informatie voldoende en geschikt is als basis voor ons oordeel.

Naleving anticumulatiebepaling WNT niet gecontroleerd

In overeenstemming met het Controleprotocol WNT 2025 hebben wij de anticumulatiebepaling, bedoeld in artikel 1.6a WNT en artikel 5, lid 1 sub n en o Uitvoeringsregeling WNT, niet gecontroleerd. Dit betekent dat wij niet hebben gecontroleerd of er wel of niet sprake is van een normoverschrijding door een leidinggevende topfunctionaris vanwege eventuele dienstbetrekkingen als leidinggevende

topfunctionaris bij andere WNT-plichtige instellingen, alsmede of de in dit kader vereiste toelichting juist en volledig is.

B. Verklaring over de in het jaarverslag opgenomen andere informatie

Het jaarverslag omvat andere informatie, naast de jaarrekening en onze controleverklaring daarbij. De andere informatie bestaat uit:

- het bestuursverslag;
- de overige gegevens.

Op grond van onderstaande werkzaamheden zijn wij van mening dat de andere informatie:

- met de jaarrekening verenigbaar is en geen materiële afwijkingen bevat;
- alle informatie bevat die op grond van de Regeling jaarverslaggeving onderwijs en op grond van de in de relevante wet- en regelgeving opgenomen bepalingen, zoals opgenomen in paragraaf 2.2.2 'Bestuursverslag' van het Onderwijsaccountantsprotocol OCW 2025 is vereist.

Wij hebben de andere informatie gelezen en hebben op basis van onze kennis en ons begrip, verkregen vanuit de jaarrekeningcontrole of anderszins, overwogen of de andere informatie materiële afwijkingen bevat.

Met onze werkzaamheden hebben wij voldaan aan de vereisten in de Regeling jaarverslaggeving onderwijs, paragraaf 2.2.2 'Bestuursverslag' van het Onderwijsaccountantsprotocol OCW 2025 en de Nederlandse Standaard 720. Deze werkzaamheden hebben niet dezelfde diepgang als onze controlewerkzaamheden bij de jaarrekening.

Het college van bestuur is verantwoordelijk voor het opstellen van de andere informatie, waaronder het bestuursverslag en de overige gegevens in overeenstemming met de Regeling jaarverslaggeving onderwijs en met de in de relevante wet- en regelgeving opgenomen bepalingen, zoals opgenomen in paragraaf 2.2.2 'Bestuursverslag' van het Onderwijsaccountantsprotocol OCW 2025.

C. Beschrijving van verantwoordelijkheden met betrekking tot de jaarrekening

Verantwoordelijkheden van het college van bestuur en de raad van toezicht voor de jaarrekening

Het college van bestuur is verantwoordelijk voor het opmaken en getrouw weergeven van de jaarrekening in overeenstemming met Regeling jaarverslaggeving onderwijs. Het college van bestuur is ook verantwoordelijk voor het rechtmatig tot stand komen van de in de jaarrekening verantwoorde baten en lasten alsmede de balansmutaties, in overeenstemming met de in de relevante wet- en regelgeving opgenomen bepalingen, zoals opgenomen in paragraaf 2.3.1 'Referentiekader' van het Onderwijsaccountantsprotocol OCW 2025.

In dit kader is het college van bestuur tevens verantwoordelijk voor een zodanige interne beheersing die het college van bestuur noodzakelijk acht om het opmaken van de jaarrekening en de naleving van die relevante wet- en regelgeving mogelijk te maken zonder afwijkingen van materieel belang als gevolg van fraude of fouten.

Bij het opmaken van de jaarrekening moet het college van bestuur afwegen of de onderwijsinstelling in staat is haar activiteiten in continuïteit voort te zetten. Op grond van genoemd verslaggevingsstelsel moet het college van bestuur de jaarrekening opmaken op basis van de continuïteitsveronderstelling,

tenzij het college van bestuur het voornemen heeft om de onderwijsinstelling te liquideren of de activiteiten te beëindigen of als beëindiging het enige realistische alternatief is.

Het college van bestuur moet gebeurtenissen en omstandigheden waardoor gerede twijfel zou kunnen bestaan of de instelling haar activiteiten in continuïteit kan voortzetten, toelichten in de jaarrekening.

De raad van toezicht is verantwoordelijk voor het uitoefenen van toezicht op het proces van financiële verslaggeving van de onderwijsinstelling.

Onze verantwoordelijkheden voor de controle van de jaarrekening

Onze verantwoordelijkheid is het zodanig plannen en uitvoeren van een controleopdracht dat wij daarmee voldoende en geschikte controle-informatie verkrijgen voor het door ons af te geven oordeel.

Onze controle is uitgevoerd met een hoge mate maar geen absolute mate van zekerheid waardoor het mogelijk is dat wij tijdens onze controle niet alle afwijkingen van materieel belang als gevolg van fraude of fouten ontdekken.

Afwijkingen kunnen ontstaan als gevolg van fraude of fouten en zijn materieel indien redelijkerwijs kan worden verwacht dat deze, afzonderlijk of gezamenlijk, van invloed kunnen zijn op de economische beslissingen die gebruikers op basis van deze jaarrekening nemen. De materialiteit beïnvloedt de aard, timing en omvang van onze controlewerkzaamheden en de evaluatie van het effect van onderkende afwijkingen op ons oordeel.

Wij hebben deze accountantscontrole professioneel-kritisch uitgevoerd en hebben waar relevant professionele oordeelsvorming toegepast in overeenstemming met de Nederlandse controlestandaarden, het Onderwijsaccountantsprotocol OCW 2025, ethische voorschriften en de onafhankelijkheidseisen. Onze controle bestond onder andere uit:

- het identificeren en inschatten van de risico's:
 - dat de jaarrekening afwijkingen van materieel belang bevat als gevolg van fraude of fouten;
 - van het niet rechtmatig tot stand komen van baten en lasten alsmede de balansmutaties, die van materieel belang zijn;
- het in reactie op deze risico's bepalen en uitvoeren van controlewerkzaamheden en het verkrijgen van controle-informatie die voldoende en geschikt is als basis voor ons oordeel. Bij fraude is het risico dat een afwijking van materieel belang niet ontdekt wordt groter dan bij fouten. Bij fraude kan sprake zijn van samenspanning, valsheid in geschrifte, het opzettelijk nalaten transacties vast te leggen, het opzettelijk verkeerd voorstellen van zaken of het doorbreken van de interne beheersing;
- het verkrijgen van inzicht in de interne beheersing die relevant is voor de controle met als doel controlewerkzaamheden te selecteren die passend zijn in de omstandigheden. Deze werkzaamheden hebben niet als doel om een oordeel uit te spreken over de effectiviteit van de interne beheersing van de onderwijsinstelling;
- het evalueren van de geschiktheid van de gebruikte grondslagen voor financiële verslaggeving, de gebruikte financiële rechtmatigheidscriteria en het evalueren van de redelijkheid van schattingen door het bestuur en de toelichtingen die daarover in de jaarrekening staan;

- het vaststellen dat de door het college van bestuur gehanteerde continuïteitsveronderstelling aanvaardbaar is. Tevens het op basis van de verkregen controle-informatie vaststellen of er gebeurtenissen en omstandigheden zijn waardoor gerede twijfel zou kunnen bestaan of de onderwijsinstelling haar activiteiten in continuïteit kan voortzetten. Als wij concluderen dat er een onzekerheid van materieel belang bestaat, zijn wij verplicht om aandacht in onze controleverklaring te vestigen op de relevante gerelateerde toelichtingen in de jaarrekening. Als de toelichtingen inadequaat zijn, moeten wij onze verklaring aanpassen. Onze conclusies zijn gebaseerd op de controle-informatie die verkregen is tot de datum van onze controleverklaring. Toekomstige gebeurtenissen of omstandigheden kunnen er echter toe leiden dat een instelling haar continuïteit niet langer kan handhaven;
- het evalueren van de presentatie, structuur en inhoud van de jaarrekening en de daarin opgenomen toelichtingen; en
- het evalueren of de jaarrekening een getrouw beeld geeft van de onderliggende transacties en gebeurtenissen en of de in deze jaarrekening verantwoorde baten en lasten alsmede de balansmutaties in alle van materieel belang zijnde aspecten rechtmatig tot stand zijn gekomen.

Wij communiceren met de raad van toezicht onder andere over de geplande reikwijdte en timing van de controle en over de significante bevindingen die uit onze controle naar voren zijn gekomen, waaronder eventuele significante tekortkomingen in de interne beheersing.

Eindhoven, 10 juni 2026
Govers Accountants/Adviseurs

Was getekend,
M.L.H. Janssen RA MSc

Assurancekenmerk: 2026CA149